

АДМИНИСТРАЦИЯ
СЕМИЛУКСКОГО СЕЛЬСКОГО ПОСЕЛЕНИЯ
СЕМИЛУКСКОГО МУНИЦИПАЛЬНОГО РАЙОНА
ВОРОНЕЖСКОЙ ОБЛАСТИ

ПОСТАНОВЛЕНИЕ

от 12.03.2021года № 46
с. Семилуки

О внесении изменений в постановление администрации Семилукского сельского поселения Семилукского муниципального района Воронежской области от 15.09.2015 г. № 238 «Об утверждении административного регламента администрации Семилукского сельского поселения Семилукского муниципального района Воронежской области «Присвоение адреса объекту недвижимости и аннулирование адреса»

В соответствии с Федеральным законом РФ от 27.07.2010 г. № 210-ФЗ «Об организации предоставления государственных и муниципальных услуг», во исполнение распоряжения Правительства Российской Федерации от 31.12.2018 г. №3042-р «О внесении изменений в распоряжение Правительства Российской Федерации от 31.01.2017 г. №147-р» и в целях сокращения сроков предоставления муниципальных услуг, администрация Семилукского сельского поселения Семилукского муниципального района Воронежской области постановляет:

1. Внести изменения в постановление администрации Семилукского сельского поселения Семилукского муниципального района Воронежской области от 15.09.2015г. № 238 «Об утверждении административного регламента администрации Семилукского сельского поселения Семилукского муниципального района Воронежской области по предоставлению муниципальной услуги «Присвоение адреса объекту недвижимости и аннулирование адреса», изложив приложение к постановлению в новой редакции (Приложение).

2. Обнародовать настоящее постановление на информационных стендах.

3. Контроль исполнения настоящего постановления оставляю за собой.

Глава Семилукского
сельского поселения

С.А. Шедогубов

АДМИНИСТРАТИВНЫЙ РЕГЛАМЕНТ
АДМИНИСТРАЦИИ СЕМИЛУКСКОГО СЕЛЬСКОГО ПОСЕЛЕНИЯ СЕМИЛУКСКОГО
МУНИЦИПАЛЬНОГО РАЙОНА ВОРОНЕЖСКОЙ ОБЛАСТИ
ПО ПРЕДОСТАВЛЕНИЮ МУНИЦИПАЛЬНОЙ УСЛУГИ
«ПРИСВОЕНИЕ АДРЕСА ОБЪЕКТУ НЕДВИЖИМОСТИ И АННУЛИРОВАНИЕ
АДРЕСА»

1. Общие положения

1.1. Предмет регулирования административного регламента

Предметом регулирования административного регламента по предоставлению муниципальной услуги «Присвоение адреса объекту недвижимости и аннулирование адреса» (далее – административный регламент) являются отношения, возникающие между заявителями, администрацией Семилукского сельского поселения и многофункциональными центрами предоставления государственных и муниципальных услуг (далее – многофункциональный центр) при присвоении и аннулировании адресов одному или нескольким объектам недвижимого имущества, в том числе земельным участкам, зданиям, сооружениям, помещениям и объектам незавершенного строительства (далее – объекты адресации), а также определение состава, последовательности и сроков выполнения административных процедур при предоставлении муниципальной услуги.

1.2. Описание заявителей

Заявителями являются физические или юридические лица (далее – заявитель), являющиеся собственниками объекта адресации, либо лицами, обладающими одним из следующих вещных прав на объект адресации:

- а) право хозяйственного ведения;
- б) право оперативного управления;
- в) право пожизненно наследуемого владения;
- г) право постоянного (бессрочного) пользования.

С заявлением вправе обратиться представители заявителя, действующие в силу полномочий, основанных на оформленной в установленном законодательством Российской Федерации порядке доверенности, на указании федерального закона либо на акте уполномоченного на то государственного органа или органа местного самоуправления (далее - представитель заявителя).

От имени собственников помещений в многоквартирном доме с заявлением вправе обратиться представитель таких собственников, уполномоченный на подачу такого заявления принятым в установленном законодательством Российской Федерации порядке решением общего собрания указанных собственников.

От имени членов садоводческого, огороднического и (или) дачного некоммерческого объединения граждан с заявлением вправе обратиться представитель указанных членов некоммерческих объединений, уполномоченный на подачу такого заявления принятым в установленном законодательством Российской Федерации порядке решением общего собрания членов такого некоммерческого объединения.

1.3. Требования к порядку информирования о предоставлении муниципальной услуги

1.3.1. Местонахождение администрации Семилукского сельского поселения (далее – администрация): Воронежская область Семилукский район с. Семилуки ул. 8 Марта ,30а/1

График (режим) работы администрации:

понедельник - пятница: с 08.00 до 16.00;

перерыв: с 12.00 до 13.00.

Адрес официального сайта администрации в информационно-телекоммуникационной сети "Интернет" (далее - сеть Интернет) .

Адрес электронной почты администрации: semiluk.semil@govvrn.ru.

Телефон справочной службы администрации: (47372)90-4-40, 90-4- 32 .

Местонахождение многофункционального центра: г.Семилуки ул. Дзержинского д.9.

График (режим) работы многофункционального центра:

понедельник: с 8.00 до 17.00;

вторник, среда, четверг, пятница: с 08.00 до 20.00

суббота с 8.00 до 15. 45 :.»

1.3.2. Сведения о местонахождении, графике (режиме) работы, контактных телефонах (телефонах для справок и консультаций), интернет-адресах, адресах электронной почты администрации, многофункционального центра размещаются:

- на официальном сайте администрации в сети Интернет ;

- в региональной информационной системе "Портал государственных и муниципальных услуг Воронежской области" (www.svc.govvrn.ru) (далее – Региональный портал);

- в федеральной государственной информационной системе "Единый портал государственных и муниципальных услуг (функций)"(www.gosuslugi.ru) (далее – Единый портал);

- на информационном стенде в администрации;

- на информационном стенде в многофункциональном центре.

1.3.3. Способы получения информации о местонахождении и графике (режиме) работы органов и организаций, обращение в которые необходимо для получения муниципальной услуги:

- непосредственно в администрации, многофункциональном центре;

- с использованием средств телефонной связи, средств сети Интернет.

1.3.4. Информация по вопросам предоставления муниципальной услуги и услуг, которые являются необходимыми и обязательными для предоставления муниципальной услуги, размещается непосредственно в помещении администрации, многофункционального центра с использованием информационных стендов, на официальном сайте администрации в сети Интернет, на Едином портале, Региональном портале, предоставляется уполномоченными должностными лицами администрации, многофункционального центра (далее – уполномоченные должностные лица) при личном обращении заявителей, по телефонам справочных служб, а также в письменной форме почтовым отправлением либо электронным сообщением по адресу, указанному заявителем.

Информирование о ходе предоставления муниципальной услуги осуществляется уполномоченными должностными лицами при личном контакте с заявителями, по телефонам справочных служб, а также в письменной форме почтовым отправлением либо электронным сообщением с использованием информационно-телекоммуникационных сетей общего пользования, в том числе Единого портала, Регионального портала.

1.3.5. На официальном сайте администрации, на информационных стендах в местах предоставления муниципальной услуги, на Едином портале, Региональном портале размещается также следующая информация:

1) текст настоящего административного регламента;

2) извлечения из законодательных и иных нормативных правовых актов, содержащих нормы, регулирующие деятельность по предоставлению муниципальной услуги;

3) формы, образцы документов, заявлений.

1.3.6. При осуществлении консультаций по письменным обращениям ответ на обращение направляется почтовым отправлением или электронным сообщением в адрес Заявителя в срок, не превышающий 30 календарных дней с даты регистрации письменного обращения.

1.3.7. При ответах на телефонные звонки и при личном обращении уполномоченные должностные лица консультируют заявителей по вопросам, касающимся:

1) порядка и сроков предоставления муниципальной услуги;

2) порядка оформления представляемых заявителем документов;

3) порядка обжалования действий (бездействия) и решений, осуществляемых и принимаемых в ходе предоставления муниципальной услуги;

4) хода предоставления муниципальной услуги.

Время телефонного разговора и консультирования при личном обращении не может превышать 10 минут. В случае если для разъяснения требуется время, превышающее 10 минут, уполномоченное должностное лицо, осуществляющее консультирование, должно предложить заинтересованному лицу обратиться за необходимой информацией в письменном виде.

Ответ на телефонный звонок начинается с информации о наименовании органа, в который позвонил гражданин, фамилии, имени, отчестве (при наличии) и должности уполномоченного должностного лица, принявшего телефонный звонок.

В случае если уполномоченное должностное лицо, принявшее звонок, не может самостоятельно ответить на поставленные вопросы, он переадресует (переводит) данный телефонный звонок другому уполномоченному должностному лицу или же сообщает обратившемуся гражданину телефонный номер, по которому можно получить необходимую информацию.

2. Стандарт предоставления муниципальной услуги

2.1. Наименование муниципальной услуги – «Присвоение адреса объекту недвижимости и аннулирование адреса».

2.2. Наименование органа, предоставляющего муниципальную услугу.

2.2.1. Орган, предоставляющий муниципальную услугу: администрация Семилукского сельского поселения.

2.2.2. Администрация при предоставлении муниципальной услуги в целях получения документов, необходимых для принятия решения о присвоении объекту адресации адреса или аннулировании его адреса, а также получения информации для проверки сведений, представленных заявителем, осуществляет взаимодействие с Управлением Федеральной службы государственной регистрации, кадастра и картографии по Воронежской области, филиалом федерального государственного бюджетного учреждения «Федеральная кадастровая палата Федеральной службы государственной регистрации, кадастра и картографии» по Воронежской области, федеральными органами исполнительной власти, исполнительными органами Воронежской области, органами местного самоуправления.

2.2.3. Запрещается требовать от заявителя осуществления действий, в том числе согласований, необходимых для получения муниципальной услуги и связанных с обращением в иные государственные органы, органы местного самоуправления, организации, за исключением получения услуг, включенных в перечень услуг, которые

являются необходимыми и обязательными для предоставления муниципальных услуг, утвержденный Постановлением администрации.

2.3. Результат предоставления муниципальной услуги.

Результатом предоставления муниципальной услуги является принятие решения о присвоении объекту адресации адреса или его аннулировании в виде постановления администрации либо решения об отказе в присвоение объекту адресации адреса или аннулировании его адреса.

2.4.Срок предоставления муниципальной услуги.

Срок принятия решения о присвоении объекту адресации адреса или его аннулировании либо решения об отказе в присвоение объекту адресации адреса или аннулировании его адреса не должен превышать 8 рабочих дней со дня поступления заявления.

Срок направления заявителю (представителю заявителя) решения о присвоении объекту адресации адреса или аннулировании его адреса, а также решения об отказе в таком присвоении или аннулировании адреса составляет:

- в форме электронного документа с использованием информационно-телекоммуникационных сетей общего пользования, в том числе Единого портала и (или) Регионального портала, не позднее одного рабочего дня со дня истечения срока, указанного в абзацах 2, 3 настоящего пункта;
- в форме документа на бумажном носителе посредством выдачи заявителю (представителю заявителя) лично под расписку в администрации – не позднее одного рабочего дня со дня истечения срока, указанного в абзацах 2, 3 настоящего пункта;
- в форме документа на бумажном носителе посредством почтового отправления не позднее рабочего дня, следующего за 8-м рабочим днем со дня истечения, установленного абзацами 2, 3 настоящего пункта срока.

Срок исправления технических ошибок, допущенных при оформлении документов, не должен превышать трех рабочих дней с момента обнаружения ошибки или получения от любого заинтересованного лица в письменной форме заявления об ошибке в записях.

Оснований для приостановления предоставления муниципальной услуги законодательством не предусмотрено.

2.5. Правовые основы для предоставления муниципальной услуги.

Предоставление муниципальной услуги «Присвоение адреса объекту недвижимости» осуществляется в соответствии с:

- Федеральным законом от 06.10.2003 № 131-ФЗ «Об общих принципах организации местного самоуправления в Российской Федерации» (Собрание законодательства РФ», 2003, №40, 6 октября);
- Федеральным законом от 27.07.2010 № 210-ФЗ «Об организации предоставления государственных и муниципальных услуг» («Российская газета», 2010, № 168, 30 июля);
- Постановлением Правительства РФ от 19.11.2014 № 1221 «Об утверждении Правил присвоения, изменения и аннулирования адресов» (Официальный интернет-портал правовой информации <http://www.pravo.gov.ru>, 24.11.2014);
- Приказом Минфина России от 11.12.2014 № 146н «Об утверждении форм заявления о присвоении объекту адресации адреса или аннулировании его адреса, решения об отказе в присвоении объекту адресации адреса или аннулировании его адреса» (Официальный интернет-портал правовой информации <http://www.pravo.gov.ru>, 12.02.2015);
- Уставом Семилукского сельского поселения Воронежской области (публикация);
- иными нормативными правовыми актами Российской Федерации, Воронежской области и Семилукского сельского поселения Воронежской области,

регламентирующими правоотношения в сфере предоставления государственных услуг.

2.6. Исчерпывающий перечень документов, необходимых в соответствии с законодательными или иными нормативными правовыми актами для предоставления муниципальной услуги.

2.6.1. Исчерпывающий перечень документов, необходимых в соответствии с нормативными правовыми актами для предоставления муниципальной услуги, подлежащих представлению заявителем.

Муниципальная услуга предоставляется на основании заявления, поступившего в администрацию или в многофункциональный центр.

Форма заявления приведена в приложении № 1 к настоящему административному регламенту.

Заявление представляется заявителем (представителем заявителя) лично в администрацию или многофункциональный центр либо направляется заявителем (представителем заявителя) в администрацию на бумажном носителе посредством почтового отправления с описью вложения и уведомлением о вручении или в форме электронного документа с использованием информационно-телекоммуникационных сетей общего пользования, в том числе Единого портала и (или) Регионального Портала.

Заявление должно быть подписано заявителем либо представителем заявителя.

При представлении заявления представителем заявителя к такому заявлению прилагается доверенность, выданная представителю заявителя, оформленная в порядке, предусмотренном законодательством Российской Федерации.

Заявление в форме электронного документа подписывается заявителем либо представителем заявителя с использованием усиленной квалифицированной электронной подписи.

При предоставлении заявления представителем заявителя в форме электронного документа к такому заявлению прилагается надлежащим образом оформленная доверенность в форме электронного документа, подписанного лицом, выдавшим (подписавшим) доверенность, с использованием усиленной квалифицированной электронной подписи (в случае, если представитель заявителя действует на основании доверенности).

В случае представления заявления при личном обращении заявителя или представителя заявителя предъявляется документ, удостоверяющий соответственно личность заявителя или представителя заявителя.

Лицо, имеющее право действовать без доверенности от имени юридического лица, предъявляет документ, удостоверяющий его личность, и сообщает реквизиты свидетельства о государственной регистрации юридического лица, а представитель юридического лица предъявляет также документ, подтверждающий его полномочия действовать от имени этого юридического лица, или копию этого документа, заверенную печатью и подписью руководителя этого юридического лица.

2.6.2. Исчерпывающий перечень документов, необходимых в соответствии с нормативными правовыми актами для предоставления муниципальной услуги, которые находятся в распоряжении государственных органов, органов местного самоуправления и иных организаций, участвующих в предоставлении муниципальной услуги, и которые заявитель вправе представить:

- правоустанавливающие и (или) правоудостоверяющие документы на объект (объекты) адресации;

- кадастровые паспорта объектов недвижимости, следствием преобразования которых является образование одного и более объекта адресации (в случае

преобразования объектов недвижимости с образованием одного и более новых объектов адресации);

- кадастровый паспорт объекта адресации (в случае присвоения адреса объекту адресации, поставленному на кадастровый учет);

- кадастровая выписка об объекте недвижимости, который снят с учета (в случае аннулирования адреса объекта адресации при прекращении существования объекта адресации);

- уведомление об отсутствии в государственном кадастре недвижимости запрашиваемых сведений по объекту адресации (в случае аннулирования адреса объекта адресации при отказе в осуществлении кадастрового учета объекта адресации);

- разрешение на строительство объекта адресации (при присвоении адреса строящимся объектам адресации) и (или) разрешение на ввод объекта адресации в эксплуатацию;

- схема расположения объекта адресации на кадастровом плане или кадастровой карте соответствующей территории (в случае присвоения земельному участку адреса);

- решение органа местного самоуправления о переводе жилого помещения в нежилое помещение или нежилого помещения в жилое помещение (в случае присвоения помещению адреса, изменения и аннулирования такого адреса вследствие его перевода из жилого помещения в нежилое помещение или нежилого помещения в жилое помещение);

- акт приемочной комиссии при переустройстве и (или) перепланировке помещения, приводящих к образованию одного и более новых объектов адресации (в случае преобразования объектов недвижимости (помещений) с образованием одного и более новых объектов адресации).

Заявители (представители заявителя) при подаче заявления вправе приложить к нему вышеуказанные документы, если такие документы не находятся в распоряжении органа государственной власти, органа местного самоуправления либо подведомственных государственным органам или органам местного самоуправления организаций.

Копии документов, прилагаемых к заявлению, должны быть заверены в установленном законодательством Российской Федерации порядке, кроме случаев, когда заявитель лично представляет в администрацию или многофункциональный центр соответствующий документ в подлиннике для сверки.

При направлении заявления и прилагаемых к нему документов в электронном виде документы удостоверяются заявителем (представителем заявителя) с использованием усиленной квалифицированной электронной подписи.

Непредставление заявителем указанных документов не является основанием для отказа заявителю в предоставлении услуги.

Запрещается требовать от заявителя:

- представления документов и информации или осуществления действий, представление или осуществление которых не предусмотрено нормативными правовыми актами, регулирующими отношения, возникающие в связи с предоставлением муниципальной услуги;

- представления документов и информации, которые в соответствии с нормативными правовыми актами Российской Федерации, нормативными правовыми актами Воронежской области и муниципальными правовыми актами Семилукского сельского поселения находятся в распоряжении администрации, иных государственных органов, органов местного самоуправления и (или) подведомственных государственным органам и органам местного самоуправления организаций, участвующих в предоставлении муниципальной услуги, за исключением

документов, указанных в части 6 статьи 7 Федерального закона от 27.07.2010 № 210-ФЗ «Об организации предоставления государственных и муниципальных услуг».

2.6.3. Перечень услуг, которые являются необходимыми и обязательными для предоставления муниципальной услуги, в том числе сведения о документах, выдаваемых организациями, участвующими в предоставлении муниципальной услуги:

- проведение кадастровых работ в целях выдачи межевого плана, представление технического плана, акта обследования.

2.7. Исчерпывающий перечень оснований для отказа в приеме документов, необходимых для предоставления муниципальной услуги:

Перечень оснований для отказа в приеме документов, необходимых для предоставления муниципальной услуги:

- заявление не соответствует установленной форме, не поддается прочтению или содержит неоговоренные заявителем зачеркивания, исправления, подчистки.

2.8. Исчерпывающий перечень оснований для отказа в предоставлении муниципальной услуги.

Основанием для отказа в предоставлении муниципальной услуги является:

- с заявлением о присвоении объекту адресации адреса обратилось лицо, не указанное в пункте 1.2. настоящего административного регламента;

- ответ на межведомственный запрос свидетельствует об отсутствии документа и (или) информации, необходимых для присвоения объекту адресации адреса или аннулирования его адреса, и соответствующий документ не был представлен заявителем (представителем заявителя) по собственной инициативе;

- документы, обязанность по предоставлению которых для присвоения объекту адресации адреса или аннулирования его адреса возложена на заявителя (представителя заявителя), выданы с нарушением порядка, установленного законодательством Российской Федерации;

- отсутствуют случаи и условия для присвоения объекту адресации адреса или аннулирования его адреса, указанные в пунктах 5, 8 - 11 и 14 - 18 Правил присвоения, изменения и аннулирования адресов, утвержденных постановлением правительства РФ от 19.11.2014 №1221.

2.9. Размер платы, взимаемой с заявителя при предоставлении муниципальной услуги.

Муниципальная услуга предоставляется на безвозмездной основе.

2.10. Максимальный срок ожидания в очереди при подаче запроса о предоставлении муниципальной услуги и при получении результата предоставления муниципальной услуги.

Максимальный срок ожидания в очереди при подаче запроса о предоставлении муниципальной услуги не должен превышать 15 минут.

Максимальный срок ожидания в очереди при получении результата предоставления муниципальной услуги не должен превышать 15 минут.

2.11. Срок регистрации запроса заявителя о предоставлении муниципальной услуги.

Регистрация запроса заявителя о предоставлении муниципальной услуги осуществляется в течение 1 рабочего дня с момента поступления заявления.

2.12. Требования к помещениям, в которых предоставляется муниципальная услуга.

2.12.1. Прием граждан осуществляется в специально выделенных для предоставления муниципальных услуг помещениях.

Помещения должны содержать места для информирования, ожидания и приема граждан. Помещения должны соответствовать санитарно-эпидемиологическим правилам и нормам, а также быть оборудованы противопожарной системой и средствами пожаротушения.

У входа в каждое помещение размещается табличка с наименованием помещения (зал ожидания, приема/выдачи документов и т.д.).

2.12.2. Около здания должны быть организованы парковочные места для автотранспорта, в том числе для лиц с ограниченными возможностями здоровья (инвалидов).

Доступ заявителей к парковочным местам является бесплатным.

2.12.3. В помещениях для ожидания заявителям отводятся места, оборудованные стульями, кресельными секциями. В местах ожидания должны быть предусмотрены средства для оказания первой помощи и доступные места общего пользования.

2.12.4. Места информирования, предназначенные для ознакомления заявителей с информационными материалами, оборудуются:

- информационными стендами, на которых размещается визуальная и текстовая информация;
- стульями и столами для оформления документов.

К информационным стендам должна быть обеспечена возможность свободного доступа граждан.

Информация о порядке предоставления муниципальной услуги размещается на информационных стендах в помещениях приема и выдачи документов, которые должны быть освещены, хорошо просматриваемы.

Информационные стенды должны содержать актуальную информацию, необходимую для получения муниципальной услуги. Тексты материалов печатаются удобным для чтения шрифтом, без исправлений.

2.12.5. Помещения для приема заявителей должны быть оборудованы табличками с указанием номера кабинета и должности лица, осуществляющего прием. Место для приема заявителей должно быть оборудовано стулом, иметь место для написания заявлений и размещения документов.

Помещения для приема заявителей должны обеспечивать возможность реализации прав лиц с ограниченными возможностями здоровья (инвалидов) на предоставление муниципальной услуги. Помещения оборудуются пандусами, санитарными помещениями, расширенными проходами, позволяющими обеспечить беспрепятственный доступ к указанным помещениям лиц с ограниченными возможностями здоровья, инвалидов, использующих кресла-коляски.

2.12.6. Требования к обеспечению условий доступности муниципальных услуг для инвалидов.

Орган предоставляющий муниципальную услугу обеспечивает условия доступности для беспрепятственного доступа инвалидов в здание и помещения, в котором предоставляется муниципальная услуга, и получения муниципальной услуги в соответствии с требованиями, установленными Федеральным законом от 24.11.1995 № 181-ФЗ «О социальной защите инвалидов в Российской Федерации», и другими законодательными и иными нормативными правовыми актами Российской Федерации и Воронежской области.

Если здание и помещения, в котором предоставляется услуга не приспособлены или не полностью приспособлены для потребностей инвалидов, орган предоставляющий муниципальную услугу обеспечивает предоставление муниципальной услуги по месту жительства инвалида.».

2.13. Показатели доступности и качества муниципальной услуги.

2.13.1. Показателями доступности муниципальной услуги являются:

- оборудование территорий, прилегающих к месторасположению органа предоставляющего услугу, местами для парковки автотранспортных средств, в том числе для лиц с ограниченными возможностями здоровья (инвалидов);
- оборудование мест ожидания в органе предоставляющего услугу доступными

местами общего пользования;

- оборудование мест ожидания и мест приема заявителей в органе предоставляющего услугу стульями, столами (стойками) для возможности оформления документов;

- соблюдение графика работы органа предоставляющего услугу;

- размещение полной, достоверной и актуальной информации о муниципальной услуге на Едином портале, Региональном портале, на официальном сайте администрации, на информационных стендах в местах предоставления муниципальной услуги;

- возможность получения муниципальной услуги в многофункциональном центре;

- возможность получения информации о ходе предоставления муниципальной услуги, в том числе с использованием информационно-коммуникационных технологий.

2.13.2. Показателями качества муниципальной услуги являются:

- полнота предоставления муниципальной услуги в соответствии с требованиями настоящего административного регламента;

- соблюдение сроков предоставления муниципальной услуги;

- удельный вес жалоб, поступивших в администрацию по вопросу предоставления муниципальной услуги, в общем количестве заявлений на предоставление муниципальной услуги.

2.14. Особенности предоставления муниципальной услуги в многофункциональных центрах и особенности предоставления муниципальной услуги в электронной форме.

2.14.1. Прием заявления и необходимых документов и выдача документов по результатам предоставления муниципальной услуги осуществляются в многофункциональных центрах в соответствии с заключенными в установленном порядке соглашениями о взаимодействии.

2.14.2. Заявителям обеспечивается возможность копирования формы заявления, необходимого для получения муниципальной услуги, на официальном сайте администрации в сети Интернет, на Едином портале и Региональном портале.

2.14.3. Заявитель (представитель заявителя) в целях получения муниципальной услуги может подать заявление и получить результат предоставления муниципальной услуги в форме электронного документа с использованием информационно-телекоммуникационных сетей общего пользования, в том числе Единого портала и Регионального портала.

2.14.4. При обращении в электронной форме за получением муниципальной услуги заявление и документы, представляемые заявителем для предоставления муниципальной услуги, подписываются с использованием усиленной квалифицированной электронной подписи.

3. Состав, последовательность и сроки выполнения административных процедур, требования к порядку их выполнения

3.1. Исчерпывающий перечень административных процедур.

3.1.1. Предоставление муниципальной услуги включает в себя следующие административные процедуры:

- прием и регистрация заявления и прилагаемых к нему документов;

- рассмотрение представленных документов, истребование документов (сведений), указанных в пункте 2.6.2 настоящего административного регламента, в рамках межведомственного взаимодействия;

- подготовка проекта постановления администрации о присвоении объекту адресации адреса или его аннулировании либо решения об отказе в присвоении объекту адресации адреса или аннулировании его адреса;

- выдача (направление) заявителю постановления администрации о присвоении объекту адресации адреса или его аннулировании либо решения об отказе в присвоении объекту адресации адреса или аннулировании его адреса.

3.1.2. Последовательность действий при предоставлении муниципальной услуги отражена в блок-схеме предоставления муниципальной услуги, приведенной в приложении № 2 к настоящему административному регламенту.

3.2. Прием и регистрация заявления и прилагаемых к нему документов.

3.2.1. Основанием для начала административной процедуры является личное обращение заявителя или представителя заявителя в администрацию с заявлением либо поступление в адрес администрации заявления, направленного посредством почтового отправления с описью вложения и уведомлением о вручении или в форме электронного документа с использованием информационно-телекоммуникационных сетей общего пользования, в том числе Единого портала и (или) Регионального портала.

3.2.2. Специалист администрации и многофункционального центра, уполномоченный на прием и регистрацию документов заявителя, осуществляет проверку документов заявителя на наличие или отсутствие оснований для отказа в их приеме, указанных в пункте 2.7. настоящего административного регламента.

3.2.3. В случае обращения заявителя за предоставлением муниципальной услуги через многофункциональный центр заявление передается с сопроводительным письмом в адрес администрации в порядке и сроки, установленные заключенным между ними соглашением о взаимодействии.

3.2.4. Регистрация заявления с прилагаемыми документами осуществляется в сроки, установленные пунктом 2.11. настоящего административного регламента.

3.2.5. . Если заявление и документы, указанные в пункте 2.6. настоящего административного регламента, представляются заявителем (представителем заявителя) в администрацию лично, администрация выдает заявителю или его представителю расписку (приложение № 3 к настоящему административному регламенту) в получении документов с указанием их перечня и даты получения. Расписка выдается заявителю (представителю заявителя) в день получения администрацией таких документов.

3.2.6. При направлении заявления и документов, указанных в пункте 2.6. настоящего административного регламента, посредством почтового отправления или представления заявителем (представителем заявителя) лично через многофункциональный центр расписка в получении таких заявления и документов направляется администрацией по указанному в заявлении почтовому адресу в течение рабочего дня, следующего за днем получения администрацией документов.

3.2.7. При направлении заявления и документов, указанных в пункте 2.6. настоящего административного регламента, в форме электронного документа, получение документов подтверждается администрацией путем направления заявителю (представителю заявителя) сообщения о получении заявления и документов с указанием входящего регистрационного номера заявления, даты получения администрацией заявления и документов, а также перечень наименований файлов, представленных в форме электронных документов, с указанием их объема.

Сообщение о получении заявления и документов направляется по указанному в заявлении адресу электронной почты или в личный кабинет заявителя (представителя заявителя) в Едином портале и (или) в информационной системе "Портал Воронежской области в сети Интернет".

Сообщение о получении заявления и документов направляется заявителю (представителю заявителя) не позднее рабочего дня, следующего за днем поступления заявления в администрацию.

3.2.8. При наличии оснований, указанных в пункте 2.7 настоящего административного регламента, в случае личного обращения заявителя в администрацию или многофункциональный центр специалист, уполномоченный на прием и регистрацию документов, уведомляет заявителя о наличии препятствий к принятию документов, возвращает документы, объясняет заявителю содержание выявленных недостатков в представленных документах и предлагает принять меры по их устранению.

3.2.9. При наличии оснований, указанных в пункте 2.7 настоящего административного регламента, в случае поступления в адрес администрации заявления, направленного посредством почтового отправления с описью вложения и уведомлением о вручении или в форме электронного документа с использованием информационно-телекоммуникационных сетей общего пользования, в том числе Единого портала и (или) информационной системы "Портал Воронежской области в сети Интернет", специалист, уполномоченный на прием и регистрацию документов, не позднее пяти рабочих дней со дня предоставления такого заявления уведомляет заявителя о наличии препятствий к принятию документов, возвращает документы, объясняет заявителю содержание выявленных недостатков в представленных документах и предлагает принять меры по их устранению.

3.2.10. Результатом административной процедуры является прием и регистрация заявления и прилагаемых к нему документов либо отказ в приеме заявления и прилагаемых к нему документов.

3.2.11. Максимальный срок исполнения административной процедуры – 1 рабочий день.

3.3. Рассмотрение представленных документов, истребование документов (сведений), указанных в пункте 2.6.2 настоящего административного регламента, в рамках межведомственного взаимодействия.

3.3.1. Основанием для начала административной процедуры является поступление зарегистрированного заявления и прилагаемых к нему документов специалисту, уполномоченному на рассмотрение представленных документов.

3.3.2. В рамках рассмотрения заявления и прилагаемых документов осуществляется проверка заявления и прилагаемых документов на предмет наличия (отсутствия) оснований отказа в предоставлении муниципальной услуги, установленных пунктом 2.8. настоящего административного регламента.

3.3.3. Специалист, уполномоченный на рассмотрение представленных документов, проверяя документы, устанавливает:

- 1) наличие всех необходимых документов;
- 2) наличие полномочий заявителя (представителя заявителя) на обращение за предоставлением муниципальной услуги;
- 3) необходимость направления межведомственного запроса;
- 4) наличие или отсутствие иных оснований для отказа в предоставлении муниципальной услуги.

3.3.4. В случае отсутствия оснований для отказа в предоставлении муниципальной услуги, в целях получения необходимых документов специалист, уполномоченный на рассмотрение представленных документов, самостоятельно запрашивает такие документы путем направления межведомственных запросов:

- 1) в Семилукский отдел управления Федеральной службы государственной регистрации, кадастра и картографии по Воронежской области на получение выписок из Единого государственного реестра прав на недвижимое имущество и сделок с ним о зарегистрированных правах на объект недвижимости (земельный участок);

2) в отдел Семилукского филиала ФГБУ «Федеральная Кадастровая Палата Росреестра» по Воронежской области на получение кадастровых выписок об объектах недвижимости;

3) в федеральные органы исполнительной власти, исполнительные органы Воронежской области, органы местного самоуправления на получение:

- схемы расположения объекта адресации на кадастровом плане или кадастровой карте соответствующей территории;
- сведений, содержащихся в разрешении на строительство;
- сведений, содержащихся в разрешении на ввод объекта адресации в эксплуатацию;

4) в администрацию Семилукского сельского поселения Семилукского муниципального района Воронежской области на получение решения о переводе жилого помещения в нежилое помещение или нежилого помещения в жилое помещение, акта приемочной комиссии при переустройстве и (или) перепланировке помещения, приводящих к образованию одного и более новых объектов адресации.

3.3.5. Межведомственный запрос направляется в срок, не превышающий один рабочий день, следующий за днем поступления специалисту, уполномоченному на рассмотрение представленных документов, заявления и прилагаемых документов.

3.3.6. Направление межведомственного запроса осуществляется в электронной форме посредством единой системы межведомственного электронного взаимодействия и подключенных к ней региональных систем межведомственного электронного взаимодействия.

Направление межведомственного запроса в бумажном виде допускается в случае отсутствия технической возможности направления межведомственных запросов в электронной форме посредством единой системы межведомственного электронного взаимодействия и подключенных к ней региональных систем межведомственного электронного взаимодействия.

Межведомственный запрос в бумажном виде заполняется в соответствии с требованиями, установленными статьей 7.2. Федерального закона от 27.07.2010 № 210-ФЗ «Об организации предоставления государственных и муниципальных услуг».

3.3.7. По результатам полученных сведений (документов) специалист, уполномоченный на рассмотрение представленных документов, принимает решение о подготовке проекта постановления о присвоении объекту адресации адреса или его аннулировании либо решения о подготовке решения об отказе в присвоении объекту адресации адреса или его аннулировании по форме согласно приложению № 4 к настоящему административному регламенту.

3.3.8. Результатом административной процедуры является принятие решения о подготовке проекта постановления о присвоении объекту адресации адреса или его аннулировании, либо решения об отказе в присвоении объекту адресации адреса или его аннулировании.

3.3.9. Максимальный срок исполнения административной процедуры - 2 рабочих дня.

3.4. Подготовка проекта постановления о присвоении объекту адресации адреса или его аннулировании либо решения об отказе в присвоении объекту адресации адреса или аннулировании его адреса.

3.4.1. По результатам принятого решения специалист, уполномоченный на подготовку проекта постановления о присвоении объекту адресации адреса или его аннулировании, либо решения об отказе в присвоении объекту адресации адреса или аннулировании его адреса:

3.4.1.1. Готовит проект постановления администрации о присвоении объекту адресации адреса или его аннулировании либо решение об отказе в присвоении объекту адресации адреса или аннулировании его адреса.

3.4.1.2. Передает подготовленные проект постановления администрации о присвоении объекту адресации адреса или его аннулировании либо решение об отказе в присвоении объекту адресации адреса или аннулировании его адреса на подписание главе администрации поселения.

3.4.1.3. Обеспечивает регистрацию постановления о присвоении объекту адресации адреса или его аннулировании либо решения об отказе в присвоении объекту адресации адреса или аннулировании его адреса.

3.4.1.4. При наличии в заявлении указания о выдаче решения о присвоении объекту адресации адреса или аннулировании его адреса, решения об отказе в таком присвоении или аннулировании через многофункциональный центр по месту представления заявления обеспечивает передачу постановления о присвоении объекту адресации адреса или его аннулировании либо решения об отказе в присвоении объекту адресации адреса или аннулировании его адреса в многофункциональный центр для выдачи заявителю не позднее рабочего дня, следующего за днем истечения срока, установленного пунктом 2.4. настоящего административного регламента.

3.4.1.5. Обеспечивает внесение постановления о присвоении объекту адресации адреса или аннулировании его адреса в государственный адресный реестр в течение 1 рабочего дня со дня принятия постановления

3.4.2. Результатом административной процедуры является принятие постановления о присвоении объекту адресации адреса или его аннулировании либо решения об отказе в присвоении объекту адресации адреса или аннулировании его адреса.

3.4.3. Максимальный срок исполнения административной процедуры – 2 рабочих дня.

3.5. Выдача (направление) заявителю постановления о присвоении объекту адресации адреса или его аннулировании либо решения об отказе в присвоении объекту адресации адреса или аннулировании его адреса.

3.5.1. Постановление администрации о присвоении объекту адресации адреса или аннулировании его адреса, а также решение об отказе в таком присвоении или аннулировании адреса направляются заявителю (представителю заявителя) одним из способов, указанным в заявлении:

- в форме электронного документа с использованием информационно-телекоммуникационных сетей общего пользования, в том числе Единого портала и (или) информационной системы "Портал Воронежской области в сети Интернет", не позднее одного рабочего дня со дня истечения срока, указанного в пункте 2.4. настоящего административного регламента;

- в форме документа на бумажном носителе посредством выдачи заявителю (представителю заявителя) лично под расписку в администрации – не позднее одного рабочего дня со дня истечения срока, указанного в пункте 2.4. настоящего административного регламента;

- в форме документа на бумажном носителе посредством выдачи заявителю (представителю заявителя) лично под расписку в многофункциональном центре – не позднее одного рабочего дня со дня передачи постановления администрации о присвоении объекту адресации адреса или его аннулировании либо решения об отказе в присвоении объекту адресации адреса или аннулировании его адреса в многофункциональный центр;

- в форме документа на бумажном носителе посредством почтового отправления по указанному в заявлении почтовому адресу не позднее рабочего дня, следующего за 8-м рабочим днем со дня истечения установленного пунктом 2.4. настоящего административного регламента срока.

3.5.2. Заявитель (представитель заявителя) информируется о принятом решении в порядке, предусмотренном пунктом 1.3.4. настоящего административного регламента.

3.5.3. Результатом административной процедуры является выдача (направление) заявителю (представителю заявителя) лично по месту обращения постановления о присвоении объекту адресации адреса или аннулировании его адреса, а также решения об отказе в таком присвоении или аннулировании адреса или направление указанных документов почтовым отправлением с уведомлением о вручении по адресу, указанному в заявлении, либо в форме электронного документа использованием информационно-телекоммуникационных сетей общего пользования, в том числе Единого портала и (или) Регионального портала.

3.5.4. Максимальный срок исполнения административной процедуры – 1 рабочий день.

3.6. Подача заявителем (представителем заявителя) заявления и иных документов, необходимых для предоставления муниципальной услуги, и прием таких заявлений и документов в электронной форме.

3.6.1. Заявитель (представитель заявителя) в целях получения муниципальной услуги может подать заявление в форме электронного документа с использованием информационно-телекоммуникационных сетей общего пользования, в том числе Единого портала и Регионального портала.

3.6.2. При обращении в электронной форме за получением муниципальной услуги заявление и документы, представляемые заявителем для предоставления муниципальной услуги, подписываются с использованием усиленной квалифицированной электронной подписи.

3.6.3. Заявитель (представитель заявителя) в целях получения муниципальной услуги может получить результат предоставления муниципальной услуги в форме электронного документа с использованием информационно-телекоммуникационных сетей общего пользования, в том числе Единого портала и информационной системы "Портал Воронежской области в сети Интернет".

3.7. Взаимодействие администрации с иными органами государственной власти, органами местного самоуправления и организациями, участвующими в предоставлении муниципальных услуг в электронной форме.

Для получения правоустанавливающих и (или) право удостоверяющих документов на объекты недвижимости предусмотрено межведомственное взаимодействие администрации с Управлением Федеральной службы государственной регистрации, кадастра и картографии по Воронежской области в электронной форме.

Для получения кадастровых выписок об объектах недвижимости предусмотрено межведомственное взаимодействие администрации с филиалом федерального государственного бюджетного учреждения "Федеральная кадастровая палата Федеральной службы государственной регистрации, кадастра и картографии" по Воронежской области в электронной форме.»

4. Формы контроля за исполнением административного регламента

4.1. Текущий контроль за соблюдением и исполнением ответственными должностными лицами установленных настоящим административным регламентом административных процедур, а также соответствием решений, принятых в рамках предоставления муниципальной услуги, положениям нормативных правовых актов осуществляется должностными лицами органа местного самоуправления, ответственными за организацию работы по предоставлению муниципальной услуги.

4.2. Перечень иных должностных лиц администрации, осуществляющих текущий контроль организации предоставления муниципальной услуги, в том числе реализации предусмотренных настоящим административным регламентом административных процедур, устанавливается муниципальными правовыми актами администрации.

Муниципальные служащие, ответственные за предоставление муниципальной услуги, несут персональную ответственность за соблюдение сроков и порядка исполнения каждой административной процедуры, предусмотренной настоящим административным регламентом.

4.3. Текущий контроль осуществляется путем проведения должностным лицом, ответственным за организацию работы по предоставлению муниципальной услуги, проверок соблюдения и исполнения сотрудниками положений Административного регламента.

4.4. Проведение текущего контроля должно осуществляться не реже двух раз в год.

Текущий контроль может быть плановым (осуществляться на основании полугодовых или годовых планов работы органа местного самоуправления) и внеплановым (проводиться по конкретному обращению заявителя или иных заинтересованных лиц). При проверке могут рассматриваться все вопросы, связанные с предоставлением муниципальной услуги (комплексные проверки), или вопросы, связанные с исполнением отдельных административных процедур (тематические проверки).

Результаты проверки оформляются в виде справки, в которой отмечаются выявленные недостатки и указываются предложения по их устранению.

По результатам проведенных проверок в случае выявления нарушений прав заявителей виновные лица привлекаются к ответственности в соответствии с действующим законодательством Российской Федерации.

4.5 Контроль за предоставлением муниципальной услуги может быть осуществлен со стороны граждан, их объединений и организаций в соответствии с законодательством Российской Федерации.

5. Досудебный (внесудебный) порядок обжалования решений и действий (бездействия) органа, предоставляющего муниципальную услугу, а также должностных лиц, муниципальных служащих.

5.1. Заявители имеют право подать жалобу на решение и (или) действие (бездействие) администрации, а также должностных лиц администрации, муниципальных служащих при предоставлении муниципальной услуги.

5.2. Заявитель может обратиться с жалобой в том числе в следующих случаях:

1) нарушение срока регистрации заявления заявителя об оказании муниципальной услуги;

2) нарушение срока предоставления муниципальной услуги;

3) требование у заявителя документов, не предусмотренных нормативными правовыми актами Российской Федерации, нормативными правовыми актами Воронежской области, нормативными правовыми актами органов местного самоуправления Семилукского сельского поселения для предоставления муниципальной услуги;

4) отказ в приеме документов, предоставление которых предусмотрено нормативными правовыми актами Российской Федерации, нормативными правовыми актами Воронежской области нормативными правовыми актами органов местного самоуправления Семилукского сельского поселения для предоставления муниципальной услуги, у заявителя;

5) отказ в предоставлении муниципальной услуги, если основания отказа не предусмотрены федеральными законами и принятыми в соответствии с ними иными нормативными правовыми актами Российской Федерации, нормативными правовыми актами Воронежской области нормативными правовыми актами органов местного самоуправления Семилукского сельского поселения;

6) затребование с заявителя при предоставлении муниципальной услуги платы, не предусмотренной нормативными правовыми актами Российской Федерации, нормативными правовыми актами Воронежской области, нормативными правовыми актами органов местного самоуправления Семилукского сельского поселения;

7) отказ администрации, должностного лица администрации в исправлении допущенных опечаток и ошибок в выданных в результате предоставления государственной или муниципальной услуги документах либо нарушение установленного срока таких исправлений.

5.3. Заявитель может обжаловать решения и действия (бездействие) должностных лиц, муниципальных служащих администрации главе Семилукского сельского поселения.

5.4. Жалоба подается в письменной форме на бумажном носителе, в электронной форме в администрацию.

5.5. Жалоба может быть направлена по почте, через многофункциональный центр, с использованием информационно-телекоммуникационной сети "Интернет", официального сайта администрации, Единого портала либо Регионального портала, а также может быть принята при личном приеме заявителя.

5.6. Жалоба должна содержать:

1) наименование органа, предоставляющего муниципальную услугу, должностного лица органа, предоставляющего муниципальную услугу, либо муниципального служащего, решения и действия (бездействие) которых обжалуются;

2) фамилию, имя, отчество (последнее - при наличии), сведения о месте жительства заявителя - физического лица либо наименование, сведения о месте нахождения заявителя - юридического лица, а также номер (номера) контактного телефона, адрес (адреса) электронной почты (при наличии) и почтовый адрес, по которым должен быть направлен ответ заявителю;

3) сведения об обжалуемых решениях и действиях (бездействии) администрации, должностного лица администрации либо муниципального служащего;

4) доводы, на основании которых заявитель не согласен с решением и действием (бездействием) администрации, должностного лица администрации либо муниципального служащего. Заявителем могут быть представлены документы (при наличии), подтверждающие доводы заявителя, либо их копии.

5.7. Жалоба, поступившая в администрацию, подлежит рассмотрению в течение пятнадцати рабочих дней со дня ее регистрации, а в случае обжалования отказа администрации, должностного лица администрации в приеме документов у заявителя либо в исправлении допущенных опечаток и ошибок или в случае обжалования нарушения установленного срока таких исправлений - в течение пяти рабочих дней со дня ее регистрации.

5.8. По результатам рассмотрения жалобы принимается одно из следующих решений:

1) удовлетворить жалобу, в том числе в форме отмены принятого решения, исправления допущенных администрацией опечаток и ошибок в выданных в результате предоставления муниципальной услуги документах, возврата заявителю денежных средств, взимание которых не предусмотрено нормативными правовыми актами Российской Федерации, нормативными правовыми актами субъектов Российской Федерации, муниципальными правовыми актами, а также в иных формах;

2) отказать в удовлетворении жалобы.

5.9. В удовлетворении жалобы отказывается в следующих случаях:

- 1) наличие вступившего в законную силу решения суда, арбитражного суда по жалобе о том же предмете и по тем же основаниям;
- 2) подача жалобы лицом, полномочия которого не подтверждены в порядке, установленном законодательством Российской Федерации;
- 3) наличие решения по жалобе, принятого ранее в отношении того же заявителя и по тому же предмету жалобы.

5.10. Администрация вправе оставить жалобу без ответа в следующих случаях:

- 1) наличие в жалобе нецензурных либо оскорбительных выражений, угроз жизни, здоровью и имуществу должностного лица, а также членов его семьи;
- 2) отсутствие возможности прочитать какую-либо часть текста жалобы, фамилию, имя, отчество (при наличии) и (или) почтовый адрес заявителя, указанные в жалобе.

5.11. В случае установления в ходе или по результатам рассмотрения жалобы признаков состава административного правонарушения или признаков состава преступления должностное лицо, уполномоченное на рассмотрение жалоб, незамедлительно направляет соответствующие материалы в органы прокуратуры.

5.12. Заявителю в письменной форме и по желанию заявителя в электронной форме направляется мотивированный ответ о результатах рассмотрения жалобы не позднее дня, следующего за днем принятия решения, указанного в пункте 5.8. настоящего административного регламента.

5.13. Решение по жалобе может быть обжаловано в судебном порядке.

5.14. При рассмотрении жалобы заявитель имеет право обращаться с просьбой об истребовании информации и документов, необходимых для обоснования и рассмотрения жалобы, в том числе в электронной форме, если иное не предусмотрено действующим законодательством.

5.15. Информирование заявителей о порядке подачи и рассмотрения жалобы осуществляется в соответствии с пунктом 1.3.4. настоящего административного регламента.

**ЗАЯВЛЕНИЕ
О ПРИСВОЕНИИ ОБЪЕКТУ АДРЕСАЦИИ АДРЕСА
ИЛИ АННУЛИРОВАНИИ ЕГО АДРЕСА**

	Лист N ____	Всего листов ____
--	-------------	----------------------

1	Заявление в _____ (наименование органа местного самоуправления)	2	Заявление принято регистрационный номер _____ количество листов заявления _____ количество прилагаемых документов _____, в том числе оригиналов ____, копий _____, количество листов в оригиналах _____, копиях _____ ФИО должностного лица _____ подпись должностного лица _____ дата " __ " _____ ____ г.
3.1	Прошу в отношении объекта адресации: Вид:		
	Земельный участок	Сооружение	Объект незавершенного строительства
	Здание	Помещение	
3.2	Присвоить адрес В связи с:		
	Образованием земельного участка(ов) из земель, находящихся в государственной или муниципальной собственности		
	Количество образуемых земельных участков		
	Дополнительная информация:		

Образованием земельного участка(ов) путем раздела земельного участка		
Количество образуемых земельных участков		
Кадастровый номер земельного участка, раздел которого осуществляется	Адрес земельного участка, раздел которого осуществляется	
Образованием земельного участка путем объединения земельных участков		
Количество объединяемых земельных участков		
Кадастровый номер объединяемого участка <1>	номер земельного участка	Адрес объединяемого земельного участка <1>

		Лист N ____	Всего листов ____
--	--	-------------	-------------------

Образованием земельного участка(ов) путем выдела из земельного участка	
Количество образуемых земельных участков (за исключением земельного участка, из которого осуществляется выдел)	
Кадастровый номер земельного участка, из которого осуществляется выдел	Адрес земельного участка, из которого осуществляется выдел
Образованием земельного участка(ов) путем перераспределения земельных участков	

Количество образуемых земельных участков	Количество земельных участков, которые перераспределяются
Кадастровый номер земельного участка, который перераспределяется <2>	Адрес земельного участка, который перераспределяется <2>
	Строительством, реконструкцией здания, сооружения
Наименование объекта строительства (реконструкции) в соответствии с проектной документацией	
Кадастровый номер земельного участка, на котором осуществляется строительство (реконструкция)	Адрес земельного участка, на котором осуществляется строительство (реконструкция)
	Подготовкой в отношении следующего объекта адресации документов, необходимых для осуществления государственного кадастрового учета указанного объекта адресации, в случае, если в соответствии с Градостроительным кодексом Российской Федерации, законодательством субъектов Российской Федерации о градостроительной деятельности для его строительства, реконструкции выдача разрешения на строительство не требуется
Тип здания, сооружения, объекта незавершенного строительства	
Наименование объекта строительства (реконструкции) (при наличии проектной документации указывается в соответствии с проектной документацией)	
Кадастровый номер земельного участка, на котором осуществляется строительство (реконструкция)	Адрес земельного участка, на котором осуществляется строительство (реконструкция)

Переводом жилого помещения в нежилое помещение и нежилого помещения в жилое помещение	
Кадастровый номер помещения	Адрес помещения

	Лист N ____	Всего листов ____
--	-------------	----------------------

Образованием помещения(ий) в здании, сооружении путем раздела здания, сооружения			
	Образование жилого помещения	Количество образуемых помещений	
	Образование нежилого помещения	Количество образуемых помещений	
Кадастровый номер здания, сооружения		Адрес здания, сооружения	
Дополнительная информация:			
Образованием помещения(ий) в здании, сооружении путем раздела помещения			
Назначение помещения (жилое (нежилое) помещение) <3>	Вид помещения <3>	Количество помещений <3>	
Кадастровый номер помещения, раздел которого осуществляется		Адрес помещения, раздел которого осуществляется	

Дополнительная информация:			
Образованием помещения в здании, сооружении путем объединения помещений в здании, сооружении			
	Образование жилого помещения		Образование нежилого помещения
Количество объединяемых помещений			
Кадастровый номер объединяемого помещения <4>		Адрес объединяемого помещения <4>	
Дополнительная информация:			
Образованием помещения в здании, сооружении путем переустройства и (или) перепланировки мест общего пользования			
	Образование жилого помещения		Образование нежилого помещения
Количество образуемых помещений			
Кадастровый номер здания, сооружения		Адрес здания, сооружения	
Дополнительная информация:			

3.3	Аннулировать адрес объекта адресации:
-----	---------------------------------------

Наименование страны	
Наименование субъекта Российской Федерации	
Наименование муниципального района, городского округа или внутригородской территории (для городов федерального значения) в составе субъекта Российской Федерации	
Наименование поселения	
Наименование внутригородского района городского округа	
Наименование населенного пункта	
Наименование элемента планировочной структуры	
Наименование элемента улично-дорожной сети	
Номер земельного участка	
Тип и номер здания, сооружения или объекта незавершенного строительства	
Тип и номер помещения, расположенного в здании или сооружении	
Тип и номер помещения в пределах квартиры (в отношении коммунальных квартир)	
Дополнительная информация:	
В связи с:	
	Прекращением существования объекта адресации
	Отказом в осуществлении кадастрового учета объекта адресации по основаниям, указанным в <u>пунктах 1 и 3 части 2 статьи 27</u> Федерального закона от 24 июля 2007 года N 221-ФЗ "О государственном кадастре

<p>недвижимости" (Собрание законодательства Российской Федерации, 2007, N 31, ст. 4017; 2008, N 30, ст. 3597; 2009, N 52, ст. 6410; 2011, N 1, ст. 47; N 49, ст. 7061; N 50, ст. 7365; 2012, N 31, ст. 4322; 2013, N 30, ст. 4083; официальный интернет-портал правовой информации www.pravo.gov.ru, 23 декабря 2014г.)</p>	
<p>Присвоением объекту адресации нового адреса</p>	
<p>Дополнительная информация:</p>	<p> </p>
	<p> </p>
	<p> </p>

	Лист N ____	Всего _____ листов
--	-------------	--------------------

4	<p>Собственник объекта адресации или лицо, обладающее иным вещным правом на объект адресации</p>			
<p>физическое лицо:</p>				
<p>фамилия:</p>		<p>имя (полностью):</p>	<p>отчество (полностью) (при наличии):</p>	<p>ИНН (при наличии):</p>
<p>документ, удостоверяющий личность:</p>		<p>вид:</p>	<p>серия:</p>	<p>номер:</p>
		<p>дата выдачи:</p>	<p>кем выдан:</p>	
		<p>" ____ " ____ г.</p>		
<p>почтовый адрес:</p>		<p>телефон для связи:</p>		<p>адрес электронной почты (при наличии):</p>
<p>юридическое лицо, в том числе орган государственной власти, иной государственный орган, орган местного самоуправления:</p>				
<p>полное наименование:</p>				

	ИНН (для российского юридического лица):		КПП (для российского юридического лица):	
	страна регистрации (инкорпорации) (для иностранного юридического лица):	дата регистрации (для иностранного юридического лица):	номер регистрации (для иностранного юридического лица):	
		"__" _____ г.		
	почтовый адрес:	телефон для связи:	адрес электронной почты (при наличии):	
	Вещное право на объект адресации:			
	<input type="checkbox"/>	право собственности		
	<input type="checkbox"/>	право хозяйственного ведения имуществом на объект адресации		
	<input type="checkbox"/>	право оперативного управления имуществом на объект адресации		
	<input type="checkbox"/>	право пожизненно наследуемого владения земельным участком		
	<input type="checkbox"/>	право постоянного (бессрочного) пользования земельным участком		
5	Способ получения документов (в том числе решения о присвоении объекту адресации адреса или аннулировании его адреса, оригиналов ранее представленных документов, решения об отказе в присвоении (аннулировании) объекту адресации адреса):			
	Лично		В многофункциональном центре	
	Почтовым отправлением по адресу:			
	В личном кабинете Единого портала государственных и муниципальных услуг, региональных порталов государственных и муниципальных услуг			
	В личном кабинете федеральной информационной адресной системы			
	На адрес электронной почты (для сообщения о получении заявления и документов)			
6	Расписку в получении документов прошу:			

	Выдать лично	Расписка получена: _____ (подпись заявителя)
	Направить почтовым отправлением по адресу:	_____ _____
	Не направлять	

	Лист N ____	Всего листов ____
--	-------------	----------------------

7	Заявитель:			
	Собственник объекта адресации или лицо, обладающее иным вещным правом на объект адресации			
	Представитель собственника объекта адресации или лица, обладающего иным вещным правом на объект адресации			
	физическое лицо:			
	фамилия:	имя (полностью):	отчество (полностью) (при наличии):	
			ИНН (при наличии):	
	документ, удостоверяющий личность:	вид:	серия:	номер:
		дата выдачи:	кем выдан:	
		" " _____ г.		
почтовый адрес:	телефон для связи:	адрес электронной почты (при наличии):		
наименование и реквизиты документа, подтверждающего полномочия представителя:				

юридическое лицо, в том числе орган государственной власти, иной государственный орган, орган местного самоуправления:		
полное наименование:		
КПП (для российского юридического лица):	ИНН (для российского юридического лица):	
страна регистрации (инкорпорации) (для иностранного юридического лица):	дата регистрации (для иностранного юридического лица):	номер регистрации (для иностранного юридического лица):
	"__" _____ г.	
почтовый адрес:	телефон для связи:	адрес электронной почты (при наличии):
наименование и реквизиты документа, подтверждающего полномочия представителя:		
8	Документы, прилагаемые к заявлению:	
Оригинал в количестве ___ экз., на ___ л.	Копия в количестве ___ экз., на ___ л.	
Оригинал в количестве ___ экз., на ___ л.	Копия в количестве ___ экз., на ___ л.	

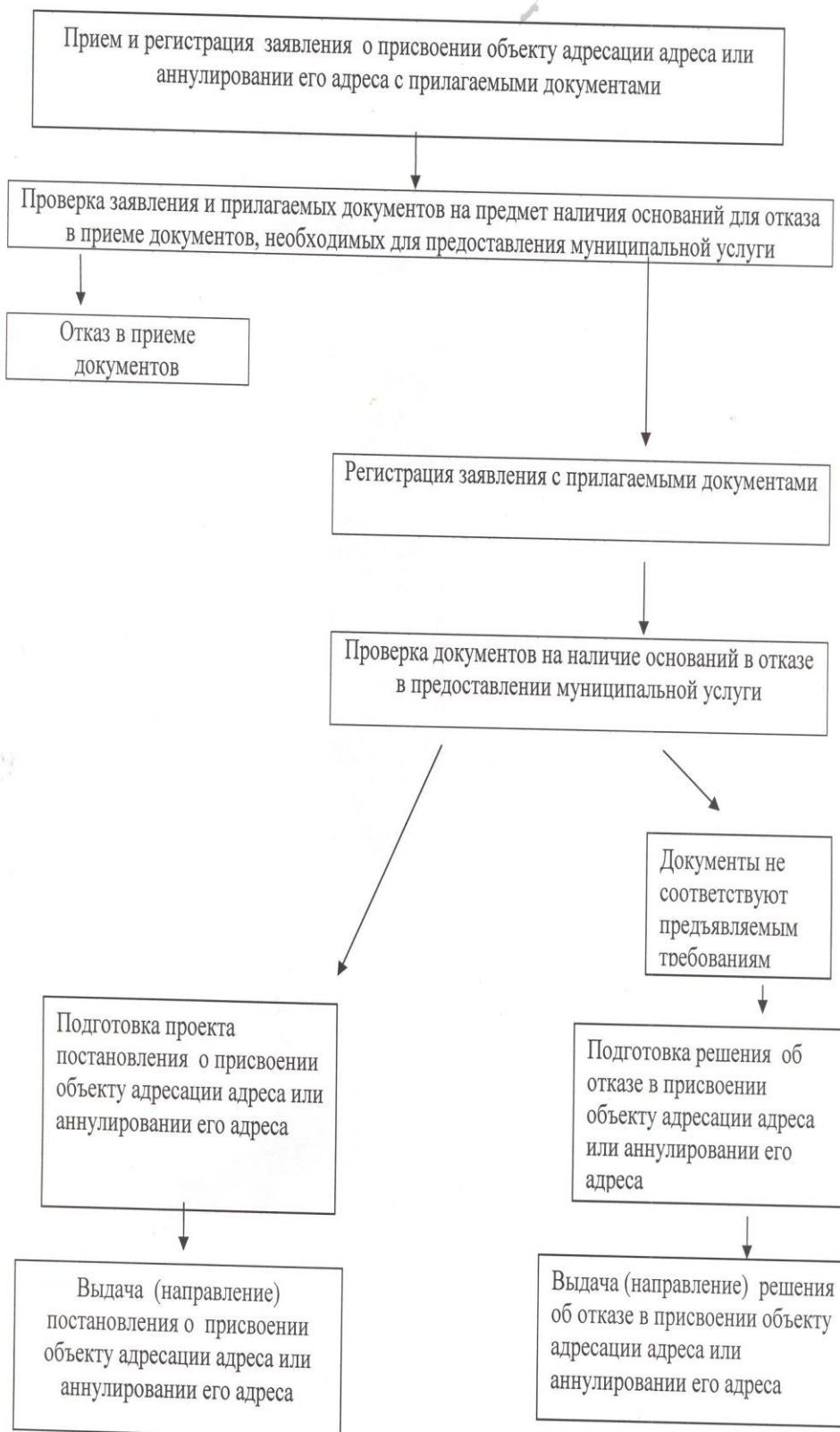
	Оригинал в количестве ____ экз., на ____ л.	Копия в количестве ____ экз., на ____ л.
9	Примечание:	

	Лист N ____	Всего листов ____
--	-------------	----------------------

10	Подтверждаю свое согласие, а также согласие представляемого мною лица на обработку персональных данных (сбор, систематизацию, накопление, хранение, уточнение (обновление, изменение), использование, распространение (в том числе передачу), обезличивание, блокирование, уничтожение персональных данных, а также иные действия, необходимые для обработки персональных данных в рамках предоставления органами, осуществляющими присвоение, изменение и аннулирование адресов, в соответствии с законодательством Российской Федерации), в том числе в автоматизированном режиме, включая принятие решений на их основе органом, осуществляющим присвоение, изменение и аннулирование адресов, в целях предоставления государственной услуги.	
11	Настоящим также подтверждаю, что: сведения, указанные в настоящем заявлении, на дату представления заявления достоверны; представленные правоустанавливающий(ие) документ(ы) и иные документы и содержащиеся в них сведения соответствуют установленным законодательством Российской Федерации требованиям.	
12	Подпись	Дата
	_____	" ____ " _____ г.
	(подпись) (инициалы, фамилия)	
13	Отметка специалиста, принявшего заявление и приложенные к нему документы:	

- <1> Строка дублируется для каждого объединенного земельного участка.
- <2> Строка дублируется для каждого перераспределенного земельного участка.
- <3> Строка дублируется для каждого разделенного помещения.
- <4> Строка дублируется для каждого объединенного помещения.

БЛОК-СХЕМА



РАСПИСКА

в получении документов, представленных для принятия решения
о присвоении объекту адресации адреса или его аннулировании

Настоящим удостоверяется, что заявитель _____
(фамилия, имя, отчество)
представил, а сотрудник _____
администрации _____ сельского поселения получил " _____ "

_____ документы
(число) (месяц прописью) (год)

в количестве _____ экземпляров по прилагаемому к заявлению
(прописью)

перечню документов, необходимых для принятия решения о присвоении
объекту адресации адреса или его аннулировании (согласно п. 2.6.1 настоящего
административного регламента).

Перечень документов, которые будут получены по межведомственным
запросам:

_____.

_____ (должность специалиста, (подпись) (расшифровка подписи)
ответственного за
прием документов)

РЕШЕНИЕ
ОБ ОТКАЗЕ В ПРИСВОЕНИИ ОБЪЕКТУ АДРЕСАЦИИ АДРЕСА
ИЛИ АННУЛИРОВАНИИ ЕГО АДРЕСА

(Ф.И.О., адрес заявителя
(представителя) заявителя)

(регистрационный номер
заявления о присвоении
объекту адресации адреса
или аннулировании его адреса)

Решение
об отказе в присвоении объекту адресации адреса
или аннулировании его адреса
от _____ N _____

(наименование органа местного самоуправления) сообщает, что

(Ф.И.О. заявителя в дательном падеже, наименование, номер и дата выдачи документа,

подтверждающего личность, почтовый адрес - для физического лица полное наименование, ИНН, КПП (для

русского юридического лица), страна, дата и номер регистрации (для иностранного юридического лица),

почтовый адрес - для юридического лица)

на основании Правил присвоения, изменения и аннулирования адресов, утвержденных постановлением Правительства Российской Федерации от 19 ноября 2014 г. N 1221, отказано в присвоении (аннулировании) адреса следующему (нужное подчеркнуть) объекту адресации

(вид и наименование объекта адресации, описание

местонахождения объекта адресации в случае обращения заявителя о присвоении объекту адресации адреса,

адрес объекта адресации в случае обращения заявителя об аннулировании его адреса)

В _____ СВЯЗИ _____ С

(основание отказа)
Уполномоченное лицо органа местного самоуправления

(должность, Ф.И.О.) (подпись)

УТВЕРЖДАЮ
Глава Семилукского сельского поселения
Семилукского муниципального района
Воронежской области
_____ С.А. Шедогубов
12.03.2021г.

АКТ

Об обнаружении постановления администрации Семилукского сельского поселения Семилукского муниципального района Воронежской области

с.Семилуки 12.03.2021г.

Мы, нижеподписавшиеся:

Тоньшева Наталья Валентиновна –главный бухгалтер администрации, 1970 года рождения, зарегистрированная по адресу: с.Семилуки, ул. Лесная д.25.

Асеева Любовь Алексеевна- депутат Совета народных депутатов Семилукского сельского поселения,1974 года рождения, зарегистрированная по адресу: с.Ендовище, ул. Красноармейская,44.

Плеханова Светлана Ивановна- директор МКОУ Семилукской сельской СОШ,1963 года рождения ,зарегистрированная по адресу: г.Семилуки,ул.25 лет Октября,140/2, кв.№10

составили настоящий акт о том, что 04.03.2021 года на стендах в зданиях МКОУ Семилукской ССОШ по адресу: с.Семилуки, ул. 8 Марта,34, МКУК «Ендовищенский СДК» по адресу: с.Ендовище , ул. Калинина, 16 «а», администрации Семилукского сельского поселения по адресу: с. Семилуки, ул. 8 Марта,30а/1 разместили копию постановления администрации Семилукского сельского поселения от 12.03.2021г.№ 46 «О внесении изменений в постановление администрации Семилукского сельского поселения Семилукского муниципального района Воронежской области от 15.09.2015 г. № 238 «Об утверждении административного регламента администрации Семилукского сельского поселения Семилукского муниципального района Воронежской области « Присвоение адреса объекту недвижимости и аннулирование адреса»

Настоящий акт составлен в одном экземпляре и хранится с первым экземпляром обнаруженного акта

Тоньшева Н.В. _____

Асеева Л.А.. _____

Плеханова С.И _____