

**АДМИНИСТРАЦИЯ СЕМИЛУКСКОГО СЕЛЬСКОГО ПОСЕЛЕНИЯ
СЕМИЛУКСКОГО МУНИЦИПАЛЬНОГО РАЙОНА
ВОРОНЕЖСКОЙ ОБЛАСТИ**

П О С Т А Н О В Л Е Н И Е

от 15.12.2015г. № 320

с. Семилуки

Об утверждении административного регламента
по предоставлению муниципальной услуги
«Принятие решения о создании семейного
(родового) захоронения»

В соответствии с Федеральным законом от 27.07.2010г. №210-ФЗ «Об организации предоставления государственных и муниципальных услуг», в целях приведения нормативных правовых актов в соответствие с действующим законодательством, администрация Семилукского сельского поселения

п о с т а н о в л я е т :

1. Утвердить административный регламент администрации Семилукского сельского поселения Семилукского муниципального района по предоставлению муниципальной услуги «Принятие решения о создании семейного (родового) захоронения». (приложение)

2. Настоящее постановление вступает в силу с момента обнародования.

3. Контроль за исполнением настоящего постановления оставляю за собой.

Глава Семилукского
сельского поселения

С.А. Шедогубов

**АДМИНИСТРАТИВНЫЙ РЕГЛАМЕНТ
АДМИНИСТРАЦИИ СЕМИЛУКСКОГО СЕЛЬСКОГО ПОСЕЛЕНИЯ
СЕМИЛУКСКОГО МУНИЦИПАЛЬНОГО РАЙОНА
ВОРОНЕЖСКОЙ ОБЛАСТИ
ПО ПРЕДОСТАВЛЕНИЮ МУНИЦИПАЛЬНОЙ УСЛУГИ
«ПРИНЯТИЕ РЕШЕНИЯ О СОЗДАНИИ СЕМЕЙНОГО (РОДОВОГО)
ЗАХОРОНЕНИЯ»**

1. Общие положения

1.1. Предмет регулирования административного регламента

Предметом регулирования административного регламента по предоставлению муниципальной услуги «Принятие решения о создании семейного (родового) захоронения» (далее – административный регламент) являются отношения, возникающие между заявителями, администрацией Семилукского сельского поселения и многофункциональными центрами предоставления государственных и муниципальных услуг (далее – многофункциональный центр) при принятии решения о создании семейного (родового) захоронения, а также определение состава, последовательности и сроков выполнения административных процедур при предоставлении муниципальной услуги.

1.2. Описание заявителей

Заявителями являются граждане Российской Федерации, на имя которых выдано удостоверение на могилу уже захороненных лиц, являющихся их близкими родственниками или супругом (супругой), либо их законные представители, действующие в силу закона или на основании договора, доверенности (далее - заявитель).

1.3. Требования к порядку информирования о предоставлении муниципальной услуги

1.3.1. Местонахождение администрации Семилукского сельского поселения (далее – администрация): 396907 Воронежская область, Семилукский район, с.Семилуки, ул. 8 Март а,30а/1

График (режим) работы администрации:

понедельник - пятница: с 08.00 до 16.00;

перерыв: с 12.00 до 13.00.

Адрес официального сайта администрации в информационно-телекоммуникационной сети "Интернет" (далее - сеть Интернет): (www.semiluk.ru).

Адрес электронной почты администрации: semiluk.semil@govvrn.ru.

Телефон справочной службы администрации:8(47372)90-4-32.

Местонахождение многофункционального центра: 394026, г. Воронеж, ул. Дружинников, 3б (Коминтерновский район).

График (режим) работы многофункционального центра:

понедельник: с 9.00 до 18.00;

вторник, среда, четверг, пятница: с 09.00 до 20.00;

суббота: с 09.00 до 16.45.

Адрес официального сайта многофункционального центра в сети Интернет:
mfc.vrn.ru.

Адрес электронной почты многофункционального центра:

odno-okno@mail.ru.

Телефон справочной службы многофункционального центра:

(473) 226-99-99).

Место нахождения филиала АУ «МФЦ» в Семилукском муниципальном районе:

Воронежская область, г. Семилуки, ул. Дзержинского,9

Телефон для справок филиала АУ «МФЦ»: (8-47-372) 2-79-49

График работы филиала АУ «МФЦ»:

понедельник: с 8.00 до 17.00;

вторник, среда, четверг, пятница: с 8.00 до 20.00;

суббота: с 8-00 до 15.45

1.3.2. Сведения о местонахождении, графике (режиме) работы, контактных телефонах (телефонах для справок и консультаций), интернет-адресах, адресах электронной почты администрации, многофункционального центра размещаются:

- на официальном сайте администрации в сети Интернет (www.semiluk.ru);
- в региональной информационной системе "Портал государственных и муниципальных услуг Воронежской области" (www.svc.govvrn.ru) (далее – Региональный портал);
- в федеральной государственной информационной системе "Единый портал государственных и муниципальных услуг (функций)" (www.gosuslugi.ru) (далее – Единый портал);
- на официальном сайте многофункционального центра (mfc.vrn.ru);
- на информационном стенде в администрации;
- на информационном стенде в многофункциональном центре.

1.3.3. Способы получения информации о местонахождении и графике (режиме) работы органов и организаций, обращение в которые необходимо для получения муниципальной услуги:

- непосредственно в администрации, многофункциональном центре;
- с использованием средств телефонной связи, средств сети Интернет.

1.3.4. Информация по вопросам предоставления муниципальной услуги и услуг, которые являются необходимыми и обязательными для предоставления муниципальной услуги, размещается непосредственно в помещении администрации, многофункционального центра с использованием информационных стендов, на официальном сайте администрации в сети Интернет, на Едином портале, Региональном портале, предоставляется уполномоченными должностными лицами администрации, многофункционального центра (далее – уполномоченные должностные лица) при личном обращении заявителей, по телефонам справочных

служб, а также в письменной форме почтовым отправлением либо электронным сообщением по адресу, указанному заявителем.

Информирование о ходе предоставления муниципальной услуги осуществляется уполномоченными должностными лицами при личном контакте с заявителями, по телефонам справочных служб, а также в письменной форме почтовым отправлением либо электронным сообщением с использованием информационно-телекоммуникационных сетей общего пользования, в том числе Единого портала, Регионального портала.

1.3.5. На официальном сайте администрации, на информационных стендах в местах предоставления муниципальной услуги, на Едином портале и Региональном портале размещается также следующая информация:

- 1) текст настоящего административного регламента;
- 2) извлечения из законодательных и иных нормативных правовых актов, содержащих нормы, регулирующие деятельность по предоставлению муниципальной услуги;
- 3) формы, образцы документов, заявлений.

1.3.6. При осуществлении консультаций по письменным обращениям ответ на обращение направляется почтовым отправлением или электронным сообщением в адрес Заявителя в срок, не превышающий 30 календарных дней с даты регистрации письменного обращения.

1.3.7. При ответах на телефонные звонки и при личном обращении уполномоченные должностные лица консультируют заявителей по вопросам, касающимся:

- 1) порядка и сроков предоставления муниципальной услуги;
- 2) порядка оформления представляемых заявителем документов;
- 3) порядка обжалования действий (бездействия) и решений, осуществляемых и принимаемых в ходе предоставления муниципальной услуги;
- 4) хода предоставления муниципальной услуги.

Время телефонного разговора и консультирования при личном обращении не может превышать 10 минут. В случае если для разъяснения требуется время, превышающее 10 минут, уполномоченное должностное лицо, осуществляющее консультирование, должно предложить заинтересованному лицу обратиться за необходимой информацией в письменном виде.

Ответ на телефонный звонок начинается с информации о наименовании органа, в который позвонил гражданин, фамилии, имени, отчестве (при наличии) и должности уполномоченного должностного лица, принявшего телефонный звонок.

В случае если уполномоченное должностное лицо, принявшее звонок, не может самостоятельно ответить на поставленные вопросы, он переадресует (переводит) данный телефонный звонок другому уполномоченному должностному лицу или же сообщает обратившемуся гражданину телефонный номер, по которому можно получить необходимую информацию.

2. Стандарт предоставления муниципальной услуги

2.1. Наименование муниципальной услуги – «Принятие решения о создании семейного (родового) захоронения».

2.2. Наименование органа, предоставляющего муниципальную услугу.

2.2.1. Орган, предоставляющий муниципальную услугу: администрация Семилукского сельского поселения.

2.2.2. Запрещается требовать от заявителя осуществления действий, в том числе согласований, необходимых для получения муниципальной услуги и связанных с обращением в иные государственные органы, органы местного самоуправления, организации, за исключением получения услуг, включенных в перечень услуг, которые являются необходимыми и обязательными для предоставления муниципальных услуг, утвержденный Решением СНД от 27.07. 2012 года №97.

2.3. Результат предоставления муниципальной услуги.

Результатом предоставления муниципальной услуги является принятие решения о создании семейного (родового) захоронения в виде постановления администрации либо решения об отказе в предоставлении муниципальной услуги.

2.4.Срок предоставления муниципальной услуги.

Срок предоставления муниципальной услуги не должен превышать 30 календарных дней со дня представления заявления с приложением документов, необходимых для предоставления муниципальной услуги, предусмотренных настоящим административным регламентом.

Срок исправления технических ошибок, допущенных при оформлении документов, не должен превышать трех рабочих дней с момента обнаружения ошибки или получения от любого заинтересованного лица в письменной форме заявления об ошибке в записях.

Оснований для приостановления предоставления муниципальной услуги законодательством не предусмотрено.

2.5. Правовые основы для предоставления муниципальной услуги.

Предоставление муниципальной услуги «Принятие решения о создании семейного (родового) захоронения» осуществляется в соответствии с:

- Федеральным законом от 06.10.2003 № 131-ФЗ «Об общих принципах организации местного самоуправления в Российской Федерации» («Российская газета», 2003, № 202, 8 октября);

- Федеральным законом от 27.07.2010 № 210-ФЗ «Об организации предоставления государственных и муниципальных услуг» («Российская газета», 2010, № 168, 30 июля);

- Федеральным законом от 12.01.1996 № 8-ФЗ «О погребении и похоронном деле» («Российская газета», 1996, № 12, 20 января);

- Законом Воронежской области от 29.12.2009 № 185-ОЗ «О семейных (родовых) захоронениях на территории Воронежской области» («Молодой коммунар», 2010, № 2, 12 января);

- Постановлением Правительства РФ от 25.06.2012 № 634 «О видах электронной подписи, использование которых допускается при обращении за получением государственных и муниципальных услуг» («Российская газета», 2012, № 148, 02 июля);

- Уставом Семилукского сельского поселения Семилукского муниципального района Воронежской области (обнародован);

- иными нормативными правовыми актами Российской Федерации, Воронежской области и Семилукского сельского поселения Воронежской области, регламентирующими правоотношения в сфере предоставления муниципальных услуг.

2.6. Исчерпывающий перечень документов, необходимых в соответствии с законодательными или иными нормативными правовыми актами для предоставления муниципальной услуги.

2.6.1. Исчерпывающий перечень документов, необходимых в соответствии с нормативными правовыми актами для предоставления муниципальной услуги, подлежащих представлению заявителем.

Муниципальная услуга предоставляется на основании заявления, поступившего в администрацию или в многофункциональный центр.

Форма заявления приведена в приложении № 1 к настоящему административному регламенту.

Заявление представляется заявителем лично в администрацию или многофункциональный центр либо направляется заявителем в администрацию на бумажном носителе посредством почтового отправления с описью вложения и уведомлением о вручении или в форме электронного документа с использованием информационно-телекоммуникационных сетей общего пользования, в том числе Единого портала и (или) Регионального Портала.

Заявление должно быть подписано заявителем либо представителем заявителя.

Заявление, представляемое в электронной форме, должно быть подписано электронной подписью в соответствии с Постановлением Правительства РФ от 25.06.2012 № 634 «О видах электронной подписи, использование которых допускается при обращении за получением государственных и муниципальных услуг».

К заявлению прилагаются следующие документы:

- копия паспорта заявителя (представителя заявителя);
- копии документов, подтверждающих степень родства с лицами, захороненными на данном земельном участке;
- копии свидетельств о смерти лиц, захороненных на данном земельном участке.

При представлении заявления представителем заявителя к такому заявлению прилагается доверенность, выданная представителю заявителя, оформленная в порядке, предусмотренном законодательством Российской Федерации.

Копии документов, прилагаемых к заявлению, должны быть заверены в установленном законодательством Российской Федерации порядке, кроме случаев, когда заявитель лично представляет в администрацию или многофункциональный центр соответствующий документ в подлиннике для сверки.

Документы, представляемые в электронной форме, должны быть подписаны электронной подписью в соответствии с Постановлением Правительства РФ от 25.06.2012 № 634 «О видах электронной подписи, использование которых

допускается при обращении за получением государственных и муниципальных услуг».

2.6.2. Исчерпывающий перечень документов, необходимых в соответствии с нормативными правовыми актами для предоставления муниципальной услуги, которые находятся в распоряжении государственных органов, органов местного самоуправления и иных организаций, участвующих в предоставлении муниципальной услуги, и которые заявитель вправе представить:

- акт обследования земельного участка с указанием информации о выданном удостоверении на могилу, номера могилы, квартала и размера земельного участка.

Данный документ находится в распоряжении администрации.

Непредставление заявителем указанных документов не является основанием для отказа заявителю в предоставлении услуги.

Запрещается требовать от заявителя:

- представления документов и информации или осуществления действий, представление или осуществление которых не предусмотрено нормативными правовыми актами, регулирующими отношения, возникающие в связи с предоставлением муниципальной услуги;

- представления документов и информации, которые в соответствии с нормативными правовыми актами Российской Федерации, нормативными правовыми актами Воронежской области и муниципальными правовыми актами Семилукского сельского поселения Воронежской области находятся в распоряжении администрации, иных государственных органов, органов местного самоуправления и (или) подведомственных государственным органам и органам местного самоуправления организаций, участвующих в предоставлении муниципальной услуги, за исключением документов, указанных в части 6 статьи 7 Федерального закона от 27.07.2010 № 210-ФЗ «Об организации предоставления государственных и муниципальных услуг».

2.6.3. Перечень услуг, которые являются необходимыми и обязательными для предоставления муниципальной услуги, в том числе сведения о документах, выдаваемых организациями, участвующими в предоставлении муниципальной услуги.

Необходимые и обязательные государственные и муниципальные услуги для предоставления муниципальной услуги отсутствуют.

2.7. Исчерпывающий перечень оснований для отказа в приеме документов, необходимых для предоставления муниципальной услуги.

2.8. Перечень оснований для отказа в приеме документов, необходимых для предоставления муниципальной услуги:

- заявление не соответствует установленной форме, не поддается прочтению или содержит неоговоренные заявителем зачеркивания, исправления, подчистки;

- отсутствие в заявлении подписи заявителя (представителя заявителя);

- заявление подано лицом, не уполномоченным совершать такого рода действия.

2.8. Исчерпывающий перечень оснований для отказа в предоставлении муниципальной услуги.

Основанием для отказа в предоставлении муниципальной услуги является:

- непредставление указанных в п. 2.6.1 настоящего Административного регламента документов;
- невозможность создания семейного (родового) захоронения на земельном участке, указанном в заявлении, в связи с отсутствием свободных площадей, а также несоответствием санитарным нормам и экологическим требованиям;
- отсутствие родственных захоронений на земельном участке, предлагаемом для создания семейного (родового) захоронения.

2.9. Размер платы, взимаемой с заявителя при предоставлении муниципальной услуги.

Муниципальная услуга предоставляется на безвозмездной основе.

2.10. Максимальный срок ожидания в очереди при подаче запроса о предоставлении муниципальной услуги и при получении результата предоставления муниципальной услуги.

Максимальный срок ожидания в очереди при подаче запроса о предоставлении муниципальной услуги не должен превышать 15 минут.

Максимальный срок ожидания в очереди при получении результата предоставления муниципальной услуги не должен превышать 15 минут.

2.11. Срок регистрации запроса заявителя о предоставлении муниципальной услуги.

Регистрация запроса заявителя о предоставлении муниципальной услуги осуществляется в течение 1-го календарного дня с момента поступления заявления. При поступлении заявления в электронной форме в выходные (праздничные) дни его регистрация производится на следующий рабочий день.

2.12. Требования к помещениям, в которых предоставляется муниципальная услуга.

2.12.1. Прием граждан осуществляется в специально выделенных для предоставления муниципальных услуг помещениях.

Помещения должны содержать места для информирования, ожидания и приема граждан. Помещения должны соответствовать санитарно-эпидемиологическим правилам и нормам, а также быть оборудованы противопожарной системой и средствами пожаротушения.

У входа в каждое помещение размещается табличка с наименованием помещения (зал ожидания, приема/выдачи документов и т.д.).

2.12.2. Около здания должны быть организованы парковочные места для автотранспорта, в том числе для лиц с ограниченными возможностями здоровья (инвалидов).

Доступ заявителей к парковочным местам является бесплатным.

2.12.3. В помещениях для ожидания заявителям отводятся места, оборудованные стульями, кресельными секциями. В местах ожидания должны быть предусмотрены средства для оказания первой помощи и доступные места общего пользования.

2.12.4. Места информирования, предназначенные для ознакомления заявителей с информационными материалами, оборудуются:

- информационными стендами, на которых размещается визуальная и текстовая информация;

- стульями и столами для оформления документов.

К информационным стендам должна быть обеспечена возможность свободного доступа граждан.

Информация о порядке предоставления муниципальной услуги размещается на информационных стендах в помещениях приема и выдачи документов, которые должны быть освещены, хорошо просматриваемы.

Информационные стенды должны содержать актуальную информацию, необходимую для получения муниципальной услуги. Тексты материалов печатаются удобным для чтения шрифтом, без исправлений.

2.12.5. Помещения для приема заявителей должны быть оборудованы табличками с указанием номера кабинета и должности лица, осуществляющего прием. Место для приема заявителей должно быть оборудовано стулом, иметь место для написания заявлений и размещения документов.

Помещения для приема заявителей должны обеспечивать возможность реализации прав лиц с ограниченными возможностями здоровья (инвалидов) на предоставление муниципальной услуги. Помещения оборудуются пандусами, санитарными помещениями, расширенными проходами, позволяющими обеспечить беспрепятственный доступ к указанным помещениям лиц с ограниченными возможностями здоровья, инвалидов, использующих кресла-коляски.

2.13. Показатели доступности и качества муниципальной услуги.

2.13.1. Показателями доступности муниципальной услуги являются:

- оборудование территорий, прилегающих к месторасположению органа предоставляющего услугу, местами для парковки автотранспортных средств, в том числе для лиц с ограниченными возможностями здоровья (инвалидов);

- оборудование мест ожидания в органе предоставляющего услугу доступными местами общего пользования;

- оборудование мест ожидания и мест приема заявителей в органе предоставляющего услугу стульями, столами (стойками) для возможности оформления документов;

- соблюдение графика работы органа предоставляющего услугу;

- размещение полной, достоверной и актуальной информации о муниципальной услуге на Едином портале, Региональном портале, на официальном сайте администрации, на информационных стендах в местах предоставления муниципальной услуги;

- возможность получения муниципальной услуги в многофункциональном центре;

- возможность получения информации о ходе предоставления муниципальной услуги, в том числе с использованием информационно-коммуникационных технологий.

2.13.2. Показателями качества муниципальной услуги являются:

- полнота предоставления муниципальной услуги в соответствии с требованиями настоящего административного регламента;

- соблюдение сроков предоставления муниципальной услуги;

- удельный вес жалоб, поступивших в администрацию по вопросу предоставления муниципальной услуги, в общем количестве заявлений на

предоставление муниципальной услуги.

2.14. Особенности предоставления муниципальной услуги в многофункциональных центрах и особенности предоставления муниципальной услуги в электронной форме.

2.14.1. Прием заявления и необходимых документов и выдача документов по результатам предоставления муниципальной услуги осуществляются в многофункциональных центрах в соответствии с заключенными в установленном порядке соглашениями о взаимодействии¹.

2.14.2. Заявителям обеспечивается возможность копирования формы заявления, необходимого для получения муниципальной услуги, на официальном сайте администрации в сети Интернет, на Едином портале и Региональном портале.

2.14.3. Заявитель в целях получения муниципальной услуги может подать заявление в форме электронного документа с использованием информационно-телекоммуникационных сетей общего пользования, в том числе Единого портала и Регионального портала.

2.14.4. Заявление и прилагаемые к нему документы, представляемые в электронной форме, должны быть подписаны электронной подписью в соответствии с Постановлением Правительства РФ от 25.06.2012 № 634 «О видах электронной подписи, использование которых допускается при обращении за получением государственных и муниципальных услуг».

3. Состав, последовательность и сроки выполнения административных процедур, требования к порядку их выполнения

3.1. Исчерпывающий перечень административных процедур.

3.1.1. Предоставление муниципальной услуги включает в себя следующие административные процедуры:

- прием и регистрация заявления и прилагаемых к нему документов;
- подготовка постановления администрации о создании семейного (родового) захоронения либо уведомления о мотивированном отказе в предоставлении муниципальной услуги;
- выдача (направление) заявителю постановления администрации о создании семейного (родового) захоронения либо уведомления о мотивированном отказе в предоставлении муниципальной услуги.

3.1.2. Последовательность действий при предоставлении муниципальной услуги отражена в блок-схеме предоставления муниципальной услуги, приведенной в приложении № 2 к настоящему административному регламенту.

3.2. Прием и регистрация заявления и прилагаемых к нему документов.

3.2.1. Основанием для начала административной процедуры является личное обращение заявителя в администрацию, многофункциональный центр с заявлением либо поступление в адрес администрации заявления, направленного посредством почтового отправления с описью вложения и уведомлением о вручении или в форме электронного документа с использованием информационно-телекоммуникационных сетей общего пользования, в том числе Единого портала и (или) Регионального портала.

3.2.2. Специалист администрации или многофункционального центра, уполномоченный на прием и регистрацию документов заявителя, осуществляет проверку документов заявителя на наличие или отсутствие оснований для отказа в их приеме, указанных в пункте 2.7. настоящего административного регламента.

3.2.3. При личном обращении заявителя в администрацию или многофункциональный центр, в случае отсутствия оснований для отказа в приеме документов, указанных в пункте 2.7. настоящего административного регламента, специалист, уполномоченный на прием и регистрацию документов:

- сверяет копии документов с их подлинниками, заверяет их и возвращает подлинники заявителю;

- выдает заявителю расписку (приложение №3 к настоящему административному регламенту) в получении документов с указанием их перечня и даты получения.

3.2.4. В случае обращения заявителя за предоставлением муниципальной услуги через многофункциональный центр заявление передается с сопроводительным письмом в адрес администрации в порядке и сроки, установленные заключенным между ними соглашением о взаимодействии¹.

3.2.5. Регистрация заявления с прилагаемыми документами осуществляется в сроки, установленные пунктом 2.11. настоящего административного регламента.

3.2.6. При направлении заявления и документов, указанных в пункте 2.6. настоящего административного регламента, посредством почтового отправления расписка в получении таких заявления и документов направляется администрацией по указанному в заявлении почтовому адресу не позднее рабочего дня, следующего за днем поступления заявления в администрацию.

3.2.7. При направлении заявления и документов, указанных в пункте 2.6. настоящего административного регламента, в форме электронного документа, получение документов подтверждается администрацией путем направления заявителю сообщения о получении заявления и документов с указанием входящего регистрационного номера заявления, даты получения администрацией заявления и документов, а также перечень наименований файлов, представленных в форме электронных документов, с указанием их объема.

Сообщение о получении заявления и документов направляется по указанному в заявлении адресу электронной почты или в личный кабинет заявителя в Едином портале и (или) Региональном портале.

Сообщение о получении заявления и документов направляется заявителю не позднее рабочего дня, следующего за днем поступления заявления в администрацию.

3.2.8. При наличии оснований, указанных в пункте 2.7 настоящего административного регламента, в случае личного обращения заявителя в администрацию или многофункциональный центр специалист, уполномоченный на прием и регистрацию документов, уведомляет заявителя о наличии препятствий к принятию заявления, возвращает заявление и прилагаемые к нему документы, объясняет заявителю содержание выявленных недостатков в представленных документах и предлагает принять меры по их устранению.

3.2.9. При наличии оснований, указанных в пункте 2.7 настоящего административного регламента, в случае поступления в адрес администрации заявления, направленного посредством почтового отправления с описью вложения и уведомлением о вручении или в форме электронного документа с использованием информационно-телекоммуникационных сетей общего пользования, в том числе Единого портала и (или) Регионального портала, специалист, уполномоченный на прием и регистрацию документов, не позднее пяти рабочих дней со дня представления такого заявления уведомляет заявителя о наличии препятствий к принятию заявления, возвращает заявление и прилагаемые к нему документы, объясняет заявителю содержание выявленных недостатков в представленных документах и предлагает принять меры по их устранению.

3.2.10. Результатом административной процедуры является прием и регистрация заявления и прилагаемых к нему документов либо отказ в приеме заявления и прилагаемых к нему документов.

3.2.11. Максимальный срок исполнения административной процедуры – 1 календарный день.

3.3. Рассмотрение представленных документов, истребование документов (сведений), указанных в пункте 2.6.2 настоящего административного регламента, в рамках межведомственного взаимодействия⁶.

3.3.1. Основанием для начала административной процедуры является поступление зарегистрированного заявления и прилагаемых к нему документов специалисту, уполномоченному на рассмотрение представленных документов.

3.3.2. Специалист, уполномоченный на рассмотрение представленных документов:

1) рассматривает заявление с прилагаемыми к нему документами на комплектность и соответствие требованиям действующего законодательства;

2) устанавливает необходимость направления межведомственного запроса³;

3) обеспечивает проведение обследования земельного участка с целью установления возможности создания семейного (родового) захоронения на указанном в заявлении земельном участке. По результатам обследования составляется акт обследования с указанием информации о выданном удостоверении на могилу, номера могилы, квартала и размера земельного участка⁸.

4) устанавливает наличие или отсутствие иных оснований для отказа в предоставлении муниципальной услуги.

Межведомственный запрос в бумажном виде заполняется в соответствии с требованиями, установленными статьей 7.2. Федерального закона от 27.07.2010 № 210-ФЗ «Об организации предоставления государственных и муниципальных услуг»⁷.

3.3.6. По результатам полученных сведений (документов) специалист, уполномоченный на рассмотрение представленных документов, принимает решение о подготовке проекта постановления создания семейного (родового) захоронения либо уведомления о мотивированном отказе в предоставлении муниципальной услуги согласно приложению №4 к настоящему административному регламенту.

3.3.7. По результатам проведения проверки заявления и прилагаемых документов на предмет наличия (отсутствия) оснований для отказа в предоставлении муниципальной услуги специалист, уполномоченный на рассмотрение представленных документов, принимает решение о подготовке проекта постановления о создании семейного (родового) захоронения либо уведомления о мотивированном отказе в предоставлении муниципальной услуги согласно приложению №4 к настоящему административному регламенту.

3.3.8. Результатом административной процедуры является принятие решения о подготовке проекта постановления о создании семейного (родового) захоронения либо уведомления о мотивированном отказе в предоставлении муниципальной услуги.

3.3.9. Максимальный срок исполнения административной процедуры – 14 календарных дней.

3.4. Подготовка постановления администрации о создании семейного (родового) захоронения либо уведомления о мотивированном отказе в предоставлении муниципальной услуги.

3.4.1. По результатам принятого решения специалист, уполномоченный на подготовку проекта постановления о создании семейного (родового) захоронения либо уведомления о мотивированном отказе в предоставлении муниципальной услуги:

3.4.1.1. Готовит проект постановления администрации о создании семейного (родового) захоронения либо уведомления о мотивированном отказе в предоставлении муниципальной услуги.

3.4.1.2. Передает подготовленные проект постановления администрации о создании семейного (родового) захоронения либо уведомления о мотивированном отказе в предоставлении муниципальной услуги на подписание главе администрации Семилукского сельского поселения.

3.4.1.3. Обеспечивает регистрацию постановления о создании семейного (родового) захоронения либо уведомления о мотивированном отказе в предоставлении муниципальной услуги.

3.4.1.4. При наличии в заявлении указания о выдаче постановления о создании семейного (родового) захоронения либо уведомления о мотивированном отказе в предоставлении муниципальной услуги через многофункциональный центр по месту представления заявления обеспечивает передачу постановления о создании семейного (родового) захоронения либо уведомления о мотивированном отказе в предоставлении муниципальной услуги не позднее 1 рабочего дня, следующего за днем регистрации указанных документов, в многофункциональный центр для выдачи заявителю.

3.4.2. Результатом административной процедуры является принятие постановления о создании семейного (родового) захоронения либо подготовка уведомления о мотивированном отказе в предоставлении муниципальной услуги.

3.4.3. Максимальный срок исполнения административной процедуры – 12 календарных дней.

3.5. Выдача (направление) заявителю постановления о создании семейного (родового) захоронения либо уведомления о мотивированном отказе в предоставлении муниципальной услуги.

3.5.1. Постановление о создании семейного (родового) захоронения либо уведомление о мотивированном отказе в предоставлении муниципальной услуги направляются заявителю не позднее трех календарных дней со дня принятия решения одним из способов, указанным в заявлении: в форме документа на бумажном носителе посредством почтового отправления по указанному в заявлении почтовому адресу или выдачи заявителю лично под расписку в администрации или многофункциональном центре.

3.5.2. Результатом административной процедуры является выдача заявителю (представителю заявителя) лично по месту обращения постановления о создании семейного (родового) захоронения, а также уведомления об отказе в предоставлении муниципальной услуги или направление указанных документов почтовым отправлением с уведомлением о вручении по адресу, указанному в заявлении.

3.5.3. Максимальный срок исполнения административной процедуры – 3 календарных дня.

3.6. Подача заявителем заявления и иных документов, необходимых для предоставления муниципальной услуги, и прием таких заявлений и документов в электронной форме.

3.6.1. Заявитель в целях получения муниципальной услуги может подать заявление в форме электронного документа с использованием информационно-телекоммуникационных сетей общего пользования, в том числе Единого портала и Регионального портала.

3.6.2. Заявление и документы, представляемые в электронной форме, должны быть подписаны электронной подписью в соответствии с Постановлением Правительства РФ от 25.06.2012 № 634 «О видах электронной подписи, использование которых допускается при обращении за получением государственных и муниципальных услуг».

3.6.3. Получение результата муниципальной услуги в электронной форме не предусмотрено

3.7. Взаимодействие администрации с иными органами государственной власти, органами местного самоуправления и организациями, участвующими в предоставлении муниципальных услуг в электронной форме, не осуществляется.

4. Формы контроля за исполнением административного регламента

4.1. Текущий контроль за соблюдением и исполнением ответственными должностными лицами установленных настоящим административным регламентом административных процедур, а также соответствием решений, принятых в рамках предоставления муниципальной услуги, положениям нормативных правовых актов осуществляется должностными лицами органа местного самоуправления, ответственными за организацию работы по предоставлению муниципальной услуги.

4.2. Перечень иных должностных лиц администрации, осуществляющих текущий контроль организации предоставления муниципальной услуги, в том числе

реализации предусмотренных настоящим административным регламентом административных процедур, устанавливается муниципальными правовыми актами администрации.

Муниципальные служащие, ответственные за предоставление муниципальной услуги, несут персональную ответственность за соблюдение сроков и порядка исполнения каждой административной процедуры, предусмотренной настоящим административным регламентом.

4.3. Текущий контроль осуществляется путем проведения должностным лицом, ответственным за организацию работы по предоставлению муниципальной услуги, проверок соблюдения и исполнения сотрудниками положений административного регламента.

4.4. Проведение текущего контроля должно осуществляться не реже двух раз в год.

Текущий контроль может быть плановым (осуществляться на основании полугодовых или годовых планов работы органа местного самоуправления) и внеплановым (проводиться по конкретному обращению заявителя или иных заинтересованных лиц). При проверке могут рассматриваться все вопросы, связанные с предоставлением муниципальной услуги (комплексные проверки), или вопросы, связанные с исполнением отдельных административных процедур (тематические проверки).

Результаты проверки оформляются в виде справки, в которой отмечаются выявленные недостатки и указываются предложения по их устранению.

По результатам проведенных проверок в случае выявления нарушений прав заявителей виновные лица привлекаются к ответственности в соответствии с действующим законодательством Российской Федерации.

4.5 Контроль за предоставлением муниципальной услуги может быть осуществлен со стороны граждан, их объединений и организаций в соответствии с законодательством Российской Федерации.

5. Досудебный (внесудебный) порядок обжалования решений и действий (бездействия) органа, предоставляющего муниципальную услугу, а также должностных лиц, муниципальных служащих.

5.1. Заявители имеют право подать жалобу на решение и (или) действие (бездействие) администрации, а также должностных лиц администрации, муниципальных служащих при предоставлении муниципальной услуги.

5.2. Заявитель может обратиться с жалобой в том числе в следующих случаях:

1) нарушение срока регистрации заявления заявителя об оказании муниципальной услуги;

2) нарушение срока предоставления муниципальной услуги;

3) требование у заявителя документов, не предусмотренных нормативными правовыми актами Российской Федерации, нормативными правовыми актами Воронежской области, нормативными правовыми актами органов местного самоуправления Семилукского сельского поселения Семилукского муниципального

района Воронежской области для предоставления муниципальной услуги;

4) отказ в приеме документов, предоставление которых предусмотрено нормативными правовыми актами Российской Федерации, нормативными правовыми актами Воронежской области нормативными правовыми актами органов местного самоуправления Семилукского сельского поселения Семилукского муниципального района Воронежской области для предоставления муниципальной услуги, у заявителя;

5) отказ в предоставлении муниципальной услуги, если основания отказа не предусмотрены федеральными законами и принятыми в соответствии с ними иными нормативными правовыми актами Российской Федерации, нормативными правовыми актами Воронежской области нормативными правовыми актами органов местного самоуправления Семилукского сельского поселения Семилукского муниципального района Воронежской области ;

6) затребование с заявителя при предоставлении муниципальной услуги платы, не предусмотренной нормативными правовыми актами Российской Федерации, нормативными правовыми актами Воронежской области, нормативными правовыми актами органов местного самоуправления Семилукского сельского поселения Семилукского муниципального района Воронежской области ;

7) отказ администрации, должностного лица администрации в исправлении допущенных опечаток и ошибок в выданных в результате предоставления государственной или муниципальной услуги документах либо нарушение установленного срока таких исправлений.

5.3. Заявитель может обжаловать решения и действия (бездействие) должностных лиц, муниципальных служащих администрации главе администрации Семилукского сельского поселения.

5.4. Жалоба подается в письменной форме на бумажном носителе, в электронной форме в администрацию.

5.5. Жалоба может быть направлена по почте, через многофункциональный центр, с использованием информационно-телекоммуникационной сети "Интернет", официального сайта администрации, Единого портала либо Регионального портала, а также может быть принята при личном приеме заявителя.

5.6. Жалоба должна содержать:

1) наименование органа, предоставляющего муниципальную услугу, должностного лица органа, предоставляющего муниципальную услугу, либо муниципального служащего, решения и действия (бездействие) которых обжалуются;

2) фамилию, имя, отчество (последнее - при наличии), сведения о месте жительства заявителя - физического лица либо наименование, сведения о месте нахождения заявителя - юридического лица, а также номер (номера) контактного телефона, адрес (адреса) электронной почты (при наличии) и почтовый адрес, по которым должен быть направлен ответ заявителю;

3) сведения об обжалуемых решениях и действиях (бездействии) администрации, должностного лица администрации либо муниципального служащего;

4) доводы, на основании которых заявитель не согласен с решением и

действием (бездействием) администрации, должностного лица администрации либо муниципального служащего. Заявителем могут быть представлены документы (при наличии), подтверждающие доводы заявителя, либо их копии.

5.7. Жалоба, поступившая в администрацию, подлежит рассмотрению в течение пятнадцати рабочих дней со дня ее регистрации, а в случае обжалования отказа администрации, должностного лица администрации в приеме документов у заявителя либо в исправлении допущенных опечаток и ошибок или в случае обжалования нарушения установленного срока таких исправлений - в течение пяти рабочих дней со дня ее регистрации.

5.8. Оснований для приостановления рассмотрения жалобы законодательством Российской Федерации не предусмотрено.

5.9. По результатам рассмотрения жалобы принимается одно из следующих решений:

1) удовлетворить жалобу, в том числе в форме отмены принятого решения, исправления допущенных администрацией опечаток и ошибок в выданных в результате предоставления муниципальной услуги документах, возврата заявителю денежных средств, взимание которых не предусмотрено нормативными правовыми актами Российской Федерации, нормативными правовыми актами субъектов Российской Федерации, муниципальными правовыми актами, а также в иных формах;

2) отказать в удовлетворении жалобы.

5.10. В удовлетворении жалобы отказывается в следующих случаях:

1) наличие вступившего в законную силу решения суда, арбитражного суда по жалобе о том же предмете и по тем же основаниям;

2) подача жалобы лицом, полномочия которого не подтверждены в порядке, установленном законодательством Российской Федерации;

3) наличие решения по жалобе, принятого ранее в отношении того же заявителя и по тому же предмету жалобы.

5.11. Администрация вправе оставить жалобу без ответа в следующих случаях:

1) наличие в жалобе нецензурных либо оскорбительных выражений, угроз жизни, здоровью и имуществу должностного лица, а также членов его семьи;

2) отсутствие возможности прочитать какую-либо часть текста жалобы, фамилию, имя, отчество (при наличии) и (или) почтовый адрес заявителя, указанные в жалобе.

5.12. В случае установления в ходе или по результатам рассмотрения жалобы признаков состава административного правонарушения или признаков состава преступления должностное лицо, уполномоченное на рассмотрение жалоб, незамедлительно направляет соответствующие материалы в органы прокуратуры.

5.13. Заявителю в письменной форме и по желанию заявителя в электронной форме направляется мотивированный ответ о результатах рассмотрения жалобы ее позднее дня, следующего за днем принятия решения, указанного в пункте 5.9. настоящего административного регламента.

5.14. Решение по жалобе может быть обжаловано в судебном порядке.

5.15. При рассмотрении жалобы заявитель имеет право обращаться с просьбой об истребовании информации и документов, необходимых для обоснования и рассмотрения жалобы, в том числе в электронной форме, если иное не предусмотрено действующим законодательством.

5.16. Информирование заявителей о порядке подачи и рассмотрения жалобы осуществляется в соответствии с пунктом 1.3.4. настоящего административного регламента.

Приложение № 1
к административному
регламенту

В администрацию
_____ сельского поселения

от _____
(Ф.И.О.)

документ, удостоверяющий личность

(серия, №, кем и когда выдан)

проживающего(ей) по адресу: _____

контактный телефон _____

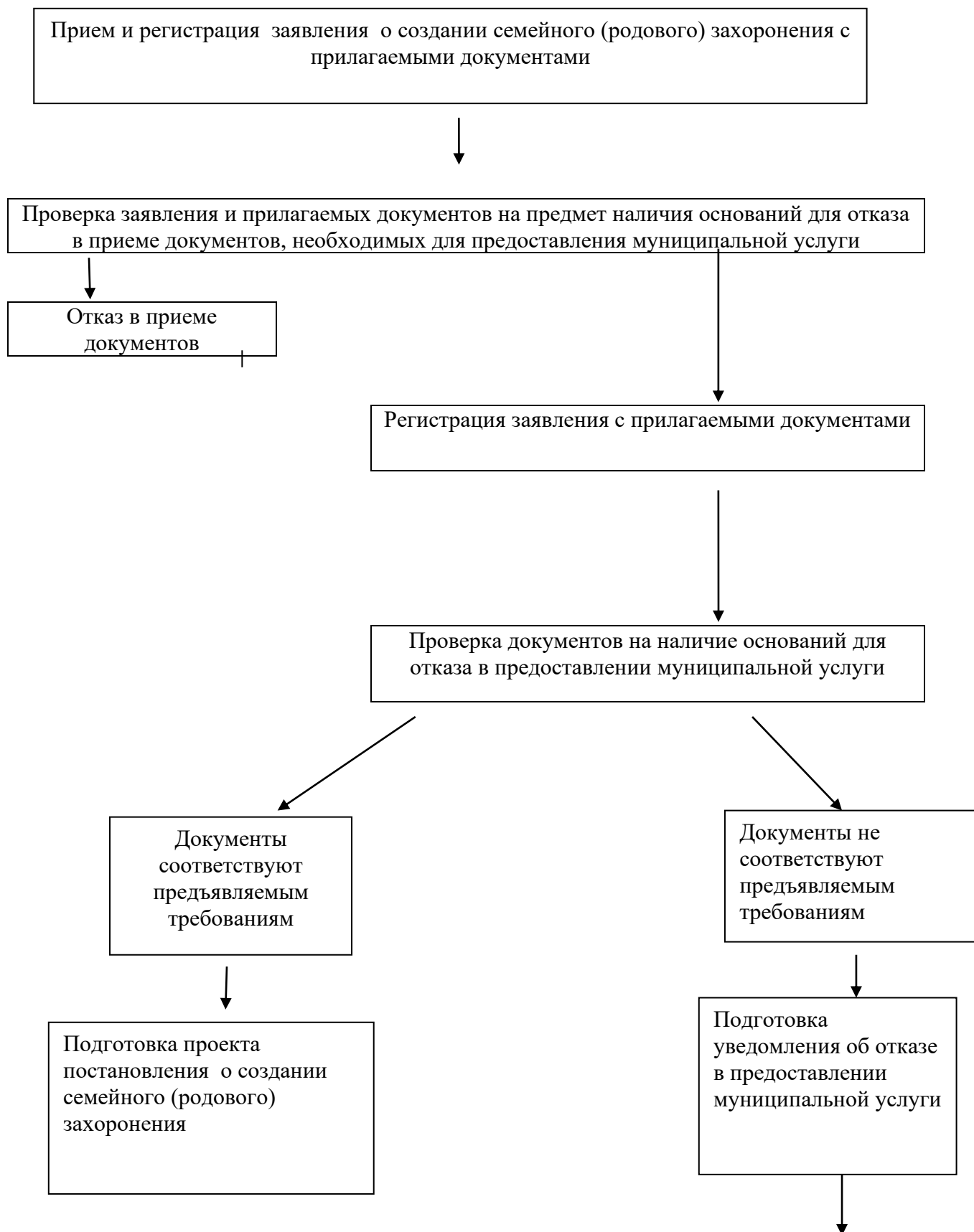
ЗАЯВЛЕНИЕ

Прошу Вас принять решение о создании семейного (родового) захоронения на _____ кладбище _____ (наименование муниципального образования) размером _____, в квартале N _____. На месте создаваемого семейного (родового) захоронения в настоящее время захоронен _____.

Результат муниципальной услуги прошу: направить в форме документа на бумажном носителе посредством почтового отправления адресу: _____; выдать лично в администрации; выдать лично в многофункциональном центре¹ (нужное подчеркнуть).

Приложение: на _____ листах.

" ____ " _____ 20 ____ г. _____
(подпись заявителя)

БЛОК-СХЕМА



Выдача (направление)
постановления о создании
семейного (родового)
захоронения

Выдача (направление)
уведомления об отказе
в предоставлении
муниципальной услуги

Приложение N 3
к административному
регламенту

РАСПИСКА

в получении документов, представленных для принятия решения
о создании семейного (родового) захоронения

Настоящим удостоверяется, что заявитель _____
(фамилия, имя, отчество)

представил, а сотрудник _____
администрации _____ сельского поселения получил " _____ "

_____ документы
(число) (месяц прописью) (год)

в количестве _____ экземпляров по прилагаемому к заявлению
(прописью)

перечню документов, необходимых для принятия решения о создании семейного
(родового) захоронения (согласно п. 2.6.1 настоящего административного регламента).

Перечень документов, которые будут получены по межведомственным запросам:

_____.

(должность специалиста,
ответственного за
прием документов)

(подпись)

(расшифровка подписи)

Приложение №4
к административному
регламенту

Кому _____
(фамилия, имя, отчество)

Куда _____
(почтовый индекс и адрес)

заявителя согласно заявлению о выдаче решения
о создании семейного (родового) захоронения)

УВЕДОМЛЕНИЕ
об отказе в создании семейного (родового) захоронения

Администрация _____ (наименование муниципального образования), рассмотрев представленные документы о создании семейного (родового) захоронения на _____ кладбище общей площадью _____ кв. _____ м, находящегося по адресу:

сообщает Вам, что принято решение отказать в создании семейного (родового) захоронения в _____ связи

_____ (основание(я), предусмотренное(ые) действующим законодательством о погребении и похоронном деле)

(должность лица, подписавшего уведомление)

(подпись)

(расшифровка подписи)

" _____ " _____ 20____ г.
М.П.

